



**ИНСПЕКЦИЯ ГОСУДАРСТВЕННОЙ ОХРАНЫ КУЛЬТУРНОГО
НАСЛЕДИЯ НОВГОРОДСКОЙ ОБЛАСТИ**

П Р И К А З

от 10 ноября 2020 года № 1064

Великий Новгород

**Об утверждении охранного обязательства собственника или иного
законного владельца объекта культурного наследия
регионального значения «Церковь Георгия Победоносца», XIX в.**

В соответствии со ст. 47.6 Федерального закона от 25 июня 2002 г. № 73-ФЗ «Об объектах культурного наследия (памятниках истории и культуры) народов Российской Федерации», приказом Министерства культуры Российской Федерации от 01.07.2015 № 1887 «О реализации положений статьи 47.6 Федерального закона от 25 июня 2002 г. № 73-ФЗ «Об объектах культурного наследия (памятниках истории и культуры) народов Российской Федерации», Положением об управлении государственной охраны культурного наследия Новгородской области, утвержденным постановлением Правительства Новгородской области от 17 ноября 2016 года № 405 (с внесенными изменениями, утвержденными постановлением Правительства Новгородской области от 21.12.2017 № 460),

ПРИКАЗЫВАЮ:

1. Утвердить охранное обязательство собственника или иного законного владельца объекта культурного наследия регионального значения «Церковь Георгия Победоносца», XIX в., по адресу: Новгородская область, Боровичский район, д. Тельбовичи, д. 9 (д. Починная Сопка), зарегистрированного в едином государственном реестре объектов культурного наследия (памятников истории и культуры) народов Российской Федерации за № 531610635360005.
2. Обеспечить размещение настоящего приказа на официальном сайте инспекции государственной охраны культурного наследия Новгородской области в коммуникационной сети «Интернет».
3. Настоящий приказ вступает в силу со дня его подписания.

Начальник инспекции

А.Ю. Курочкин

УТВЕРЖДЕНО

Приказом инспекции государственной
охраны культурного наследия
Новгородской области

от « 10 » ноября 20 20 г. № 1664

**ОХРАННОЕ ОБЯЗАТЕЛЬСТВО
СОБСТВЕННИКА ИЛИ ИНОГО ЗАКОННОГО ВЛАДЕЛЬЦА**

объекта культурного наследия, включенного в единый государственный реестр
объектов культурного наследия (памятников истории и культуры)
народов Российской Федерации

Церковь Георгия Победоносца, XIX в.

*(указать наименование объекта культурного наследия в соответствии с правовым
актом о его принятии на государственную охрану)*

регистрационный номер объекта культурного наследия в едином государственном реестре
объектов культурного наследия (памятников истории и культуры)
народов Российской Федерации:

5	3	1	6	1	0	6	3	5	3	6	0	0	0	5
---	---	---	---	---	---	---	---	---	---	---	---	---	---	---

**Раздел 1. Данные об объекте культурного наследия,
включенном в единый государственный реестр объектов культурного
наследия (памятников истории и культуры) народов Российской Федерации**

*(заполняются в случае, предусмотренном п. 5 ст. 47.6 Федерального закона от 25.06.2002 N 73-ФЗ "Об объектах
культурного наследия (памятниках истории и культуры) народов Российской Федерации")*

Отметка о наличии или отсутствии паспорта объекта культурного наследия,
включенного в единый государственный реестр объектов культурного наследия (памятников
истории и культуры) народов Российской Федерации, в отношении которого утверждено
охранное обязательство (далее - объект культурного наследия):

имеется ☒ отсутствует ☐
(нужное отметить знаком "V")

При наличии паспорта объекта культурного наследия, он является неотъемлемой частью
охранного обязательства.

**При отсутствии паспорта объекта культурного наследия в охранное обязательство
вносятся следующие сведения:**

1. Сведения о наименовании объекта культурного наследия:

--

2. Сведения о времени возникновения или дате создания объекта культурного наследия,
датах основных изменений (перестроек) данного объекта и (или) датах связанных с ним
исторических событий:

--

3. Сведения о категории историко-культурного значения объекта культурного наследия:
федерального ☐ регионального ☐ муниципального ☐ значения
(нужное отметить знаком "V")

4. Сведения о виде объекта культурного наследия:

памятник ☐ ансамбль ☐
(нужное отметить знаком "V")

5. Номер и дата принятия акта органа государственной власти о включении объекта культурного наследия в единый государственный реестр объектов культурного наследия (памятников истории и культуры) народов Российской Федерации:

от « » г.

6. Сведения о местонахождении объекта культурного наследия (адрес объекта или при его отсутствии описание местоположения объекта):

(Субъект Российской Федерации)

(населенный пункт)
улица д. корп./стр. помещение/квартира

иные сведения:

7. Сведения о границах территории объекта культурного наследия (для объектов археологического наследия прилагается графическое отражение границ на плане земельного участка, в границах которого он располагается):

8. Описание предмета охраны объекта культурного наследия:

9. Фотографическое (иное графическое) изображение объекта (на момент утверждения охранного обязательства):

Прилагается: л.

(указать количество)

10. Сведения о наличии зон охраны данного объекта культурного наследия с указанием номера и даты принятия органом государственной власти акта об утверждении указанных зон либо информация о расположении данного объекта культурного наследия / земельного участка, в границах которого располагается объект археологического наследия, в границах зон охраны другого объекта культурного наследия:

11. Сведения о требованиях к осуществлению деятельности в границах территории объекта культурного наследия, включенного в единый государственный реестр объектов культурного наследия (памятников истории и культуры) народов Российской Федерации, об особом режиме использования земельного участка, в границах которого располагается объект

№ 73-ФЗ "Об объектах культурного наследия (памятниках истории и культуры) народов Российской Федерации" (далее - Закон 73-ФЗ):

1) на территории памятника или ансамбля запрещаются строительство объектов капитального строительства и увеличение объемно-пространственных характеристик, существующих на территории памятника или ансамбля объектов капитального строительства; проведение земляных, строительных, мелиоративных и иных работ, за исключением работ по сохранению объекта культурного наследия или его отдельных элементов, сохранению историко-градостроительной или природной среды объекта культурного наследия;

2) на территории памятника, ансамбля разрешается ведение хозяйственной деятельности, не противоречащей требованиям обеспечения сохранности объекта культурного наследия и позволяющей обеспечить функционирование объекта культурного наследия в современных условиях;

3) в случае нахождения памятника или ансамбля на территории достопримечательного места подлежат также выполнению требования и ограничения, установленные в соответствии со статьей 5.1 Закона 73-ФЗ, для осуществления хозяйственной деятельности на территории достопримечательного места;

4) особый режим использования земельного участка, в границах которого располагается объект археологического наследия, предусматривает возможность проведения археологических полевых работ в порядке, установленном Законом 73-ФЗ, земляных, строительных, мелиоративных, хозяйственных работ, указанных в статье 30 Закона 73-ФЗ работ по использованию лесов и иных работ при условии обеспечения сохранности объекта археологического наследия, а также обеспечения доступа граждан к указанному объекту.

12. Иные сведения, предусмотренные Законом 73-ФЗ:

Защитная зона объекта культурного наследия - на расстоянии 100 метров от внешних границ территории памятника (Федеральный закон от 05 апреля 2016 года № 95 «О внесении изменений в Федеральный закон "Об объектах культурного наследия (памятниках истории и культуры) народов Российской Федерации" и статью 15 Федерального закона "О государственном кадастре недвижимости").

Защитными зонами объектов культурного наследия являются территории, которые прилегают к включенным в реестр памятникам и ансамблям и в границах которых в целях обеспечения сохранности объектов культурного наследия и композиционно-видовых связей (панорам) запрещаются строительство объектов капитального строительства и их реконструкция, связанная с изменением их параметров (высоты, количества этажей, площади), за исключением строительства и реконструкции линейных объектов.

Региональный орган охраны объектов культурного наследия вправе принять решение, предусматривающее установление границ защитной зоны объекта культурного наследия на основании заключения историко-культурной экспертизы с учетом историко-градостроительного и ландшафтного окружения такого объекта культурного наследия в порядке, установленном Правительством Российской Федерации.

Положение пункта 1 статьи 34.1 Федерального закона от 25 июня 2002 года № 73-ФЗ "Об объектах культурного наследия (памятниках истории и культуры) народов Российской Федерации", предусматривающее запрет строительства объектов капитального строительства и их реконструкции, связанной с изменением их параметров (высоты, количества этажей, площади), не применяется к правоотношениям, связанным со строительством и реконструкцией объектов капитального строительства, возникшим на основании разрешений на строительство, которые выданы в установленном порядке до дня вступления в силу настоящего Федерального закона, в том числе в случаях продления сроков их действия или изменения застройщика.

Раздел 2. Требования к сохранению объекта культурного наследия

(заполняется в соответствии со статьей 47.2 Закона 73-ФЗ)

13. Требования к сохранению объекта культурного наследия, включенного в единый

народов Российской Федерации, предусматривают консервацию, ремонт, реставрацию объекта культурного наследия, приспособление объекта культурного наследия для современного использования либо сочетание указанных мер.

Состав (перечень) и сроки (периодичность) проведения работ по сохранению объекта культурного наследия, в отношении которого утверждено охранное обязательство, определяются соответствующим органом охраны объектов культурного наследия:

Инспекцией государственной охраны культурного наследия Новгородской области

(указать наименование органа охраны объектов культурного наследия, утвердившего охрannое обязательство)

на основании акта технического состояния объекта культурного наследия, составленного в порядке, установленном пунктом 2 статьи 47.2 Закона 73-ФЗ.

14. Лицо (лица), указанное (указанные) в пункте 11 статьи 47.6 Закона 73-ФЗ, обязано (обязаны) обеспечить финансирование и организацию проведения научно-исследовательских, изыскательских, проектных работ, консервации, ремонта, реставрации и иных работ, направленных на обеспечение физической сохранности объекта культурного наследия и сохранение предмета охраны объекта культурного наследия, в порядке, установленном Законом 73-ФЗ.

В случае обнаружения при проведении работ по сохранению объекта культурного наследия объектов, обладающих признаками объекта культурного наследия, в том числе объектов археологического наследия, собственник или иной законный владелец обязан незамедлительно приостановить работы и направить в течение трёх рабочих дней со дня их обнаружения заявление в письменной форме об указанных объектах в региональный орган охраны объектов культурного наследия:

Инспекция государственной охраны культурного наследия Новгородской области

(указать наименование соответствующего регионального органа охраны объектов культурного наследия. В случае если охрannое обязательство утверждено не данным органом охраны, указать его полное наименование и почтовый адрес)

Дальнейшее взаимодействие с региональным органом охраны объектов культурного наследия собственник или иной законный владелец объекта культурного наследия обязан осуществлять в порядке, установленном статьей 36 Закона 73-ФЗ.

15. Работы по сохранению объекта культурного наследия должны организовываться собственником или иным законным владельцем объекта культурного наследия в соответствии с порядком, предусмотренным статьей 45 Закона 73-ФЗ.

16. Собственник (иной законный владелец) земельного участка, в границах которого расположен объект археологического наследия, обязан:

- обеспечивать неизменность внешнего облика;
- сохранять целостность, структуру объекта археологического наследия);
- организовывать и финансировать спасательные археологические полевые работы на данном объекте археологического наследия в случае, предусмотренном статьей 40 и в порядке, установленном статьей 45.1 Закона 73-ФЗ.

Раздел 3. Требования к содержанию объекта культурного наследия

(заполняется в соответствии со статьей 47.3 Закона 73-ФЗ)

17. При содержании и использовании объекта культурного наследия, включенного в единый государственный реестр объектов культурного наследия (памятников истории и культуры) народов Российской Федерации в целях поддержания в надлежащем техническом состоянии без ухудшения физического состояния и (или) изменения предмета охраны данного объекта культурного наследия лица, указанные в пункте 11 статьи 47.6 Закона 73-ФЗ, обязаны:

1) осуществлять расходы на содержание объекта культурного наследия и поддержание его в надлежащем техническом, санитарном и противопожарном состоянии;

2) не проводить работы, изменяющие предмет охраны объекта культурного наследия либо ухудшающие условия, необходимые для сохранности объекта культурного наследия;

решения и структуры, интерьер объекта культурного наследия в случае, если предмет охраны объекта культурного наследия не определен;

4) соблюдать установленные статьей 5.1 Закона 73-ФЗ требования к осуществлению деятельности в границах территории объекта культурного наследия, особый режим использования земельного участка, водного объекта или его части, в границах которых располагается объект археологического наследия;

5) не использовать объект культурного наследия (за исключением оборудованных с учетом требований противопожарной безопасности объектов культурного наследия, предназначенных либо предназначавшихся для осуществления и (или) обеспечения указанных ниже видов хозяйственной деятельности, и помещений для хранения предметов религиозного назначения, включая свечи и лампадное масло):

под склады и объекты производства взрывчатых и огнеопасных материалов, предметов и веществ, загрязняющих интерьер объекта культурного наследия, его фасад, территорию и водные объекты и (или) имеющих вредные парогазообразные и иные выделения;

под объекты производства, имеющие оборудование, оказывающее динамическое и вибрационное воздействие на конструкции объекта культурного наследия, независимо от мощности данного оборудования;

под объекты производства и лаборатории, связанные с неблагоприятным для объекта культурного наследия температурно-влажностным режимом и применением химически активных веществ;

6) незамедлительно извещать:

Инспекцию государственной охраны культурного наследия Новгородской области

(указать наименование органа охраны объектов культурного наследия, утвердившего охранное обязательство)
обо всех известных ему повреждениях, авариях или об иных обстоятельствах, причинивших вред объекту культурного наследия, включая объект археологического наследия, земельному участку в границах территории объекта культурного наследия или угрожающих причинением такого вреда, и безотлагательно принимать меры по предотвращению дальнейшего разрушения, в том числе проводить противоаварийные работы в порядке, установленном для проведения работ по сохранению объекта культурного наследия;

7) не допускать ухудшения состояния территории объекта культурного наследия, включенного в единый государственный реестр объектов культурного наследия (памятников истории и культуры) народов Российской Федерации, поддерживать территорию объекта культурного наследия в благоустроенном состоянии.

18. Собственник жилого помещения, являющегося объектом культурного наследия, или частью такого объекта, обязан выполнять требования к сохранению объекта культурного наследия в части, предусматривающей обеспечение поддержания объекта культурного наследия или части объекта культурного наследия в надлежащем техническом состоянии без ухудшения физического состояния и изменения предмета охраны объекта культурного наследия.

19. В случае обнаружения при проведении работ на земельном участке в границах территории объекта культурного наследия объектов, либо на земельном участке, в границах которого располагается объект археологического наследия, объектов, обладающих признаками объекта культурного наследия, лица, указанные в пункте 11 статьи 47.6 Закона 73-ФЗ, осуществляют действия, предусмотренные подпунктом 2 пункта 3 статьи 47.2 Закона 73-ФЗ.

20. В случае если содержание или использование объекта культурного наследия, включенного в единый государственный реестр объектов культурного наследия (памятников истории и культуры) народов Российской Федерации, а также земельного участка, в границах которого располагается объект археологического наследия, может привести к ухудшению состояния данного объекта культурного наследия и (или) предмета охраны данного объекта культурного наследия, в предписании, направляемом

Инспекцией государственной охраны культурного наследия Новгородской области

(указать наименование органа охраны объектов культурного наследия, утвердившего охранное обязательство)
собственники или иному законному владельцу объекта культурного наследия устанавливаются

1) к видам хозяйственной деятельности с использованием объекта культурного наследия, включенного в реестр, земельного участка, в границах которого располагается объект археологического наследия, либо к видам хозяйственной деятельности, оказывающим воздействие на указанные объекты, в том числе ограничение хозяйственной деятельности;

2) к использованию объекта культурного наследия, включенного в реестр, земельного участка, в границах которого располагается объект археологического наследия, при осуществлении хозяйственной деятельности, предусматривающие в том числе ограничение технических и иных параметров воздействия на объект культурного наследия;

3) к благоустройству в границах территории объекта культурного наследия, включенного в реестр, земельного участка, в границах которого располагается объект археологического наследия.

Раздел 4. Требования к обеспечению доступа граждан Российской Федерации, иностранных граждан и лиц без гражданства к объекту культурного наследия, включенному в реестр

(заполняется в соответствии со статьей 47.4 Закона 73-ФЗ)

21. Условия доступа к объекту культурного наследия, включенному в реестр (периодичность, длительность и иные характеристики доступа), устанавливаются соответствующим органом охраны объектов культурного наследия, определенным пунктом 7 статьи 47.6 Закона 73-ФЗ, с учетом мнения собственника или иного законного владельца такого объекта, а также с учетом вида объекта культурного наследия, включенного в реестр, категории его историко-культурного значения, предмета охраны, физического состояния объекта культурного наследия, требований к его сохранению, характера современного использования данного объекта культурного наследия, включенного в реестр.

Условия доступа к объектам культурного наследия, включенным в реестр, используемым в качестве жилых помещений, а также к объектам культурного наследия религиозного назначения, включенным в реестр, устанавливаются соответствующим органом охраны объектов культурного наследия по согласованию с собственниками или иными законными владельцами этих объектов культурного наследия.

При определении условий доступа к памятникам или ансамблям религиозного назначения учитываются требования к внешнему виду и поведению лиц, находящихся в границах территорий указанных объектов культурного наследия религиозного назначения, соответствующие внутренним установлениям религиозной организации, если такие установления не противоречат законодательству Российской Федерации.

В случае, если интерьер объекта культурного наследия не относится к предмету охраны объекта культурного наследия, требование к обеспечению доступа во внутренние помещения объекта культурного наследия, включенного в реестр, не может быть установлено.

Условия доступа к объектам культурного наследия, расположенным на территории Российской Федерации и предоставленным в соответствии с международными договорами Российской Федерации дипломатическим представительствам и консульским учреждениям иностранных государств в Российской Федерации, международным организациям, а также к объектам культурного наследия, находящимся в собственности иностранных государств и международных организаций, устанавливаются в соответствии с международными договорами Российской Федерации.

Физические и юридические лица, проводящие археологические полевые работы, имеют право доступа к объектам археологического наследия, археологические полевые работы на которых предусмотрены разрешением (открытым листом) на проведение археологических полевых работ. Физическим и юридическим лицам, проводящим археологические полевые работы, в целях проведения указанных работ собственниками и (или) пользователями земельных участков, в границах которых расположены объекты археологического наследия, должен быть обеспечен доступ к земельным участкам, участкам водных объектов, участкам лесного фонда, на территорию, определенную разрешением (открытым листом) на проведение археологических полевых работ.

Раздел 5. Требования к размещению наружной рекламы на объектах культурного наследия, их территориях

(заполняется в случаях, определенных подпунктом 4 пункта 2 статьи 47.6 Закона 73-ФЗ)

22. Требования к размещению наружной рекламы:

Не допускается распространение наружной рекламы на объектах культурного наследия, включенных в единый государственный реестр объектов культурного наследия (памятников истории и культуры) народов Российской Федерации, а также на их территориях, за исключением достопримечательных мест.

Запрет или ограничение распространения наружной рекламы на объектах культурного наследия, находящихся в границах достопримечательного места и включенных в единый государственный реестр объектов культурного наследия (памятников истории и культуры) народов Российской Федерации, а также требования к её распространению устанавливаются соответствующим органом охраны объектов культурного наследия, определенным пунктом 7 статьи 47.6 Закона 73-ФЗ, и вносятся в правила землепользования и застройки, разработанные в соответствии с Градостроительным кодексом Российской Федерации.

Указанные требования не применяются в отношении распространения на объектах культурного наследия, их территориях наружной рекламы, содержащей исключительно информацию о проведении на объектах культурного наследия, их территориях театрально-зрелищных, культурно-просветительных и зрелищно-развлекательных мероприятий или исключительно информацию об указанных мероприятиях с одновременным упоминанием об определенном лице как о спонсоре конкретного мероприятия при условии, если такому упоминанию отведено не более чем десять процентов рекламной площади (пространства). В таком случае актом соответствующего органа охраны объектов культурного наследия устанавливаются требования к размещению наружной рекламы на данном объекте культурного наследия (либо его территории), включая место (места) её возможного размещения, требования к внешнему виду, цветовым решениям, способам крепления.

Раздел 6. Иные обязанности лица (лиц), указанного (указанных) в пункте 11 статьи 47.6 Федерального закона от 25.06.2002 N 73-ФЗ "Об объектах культурного наследия (памятниках истории и культуры) народов Российской Федерации"

23. Для лица (лиц), указанного (указанных) в пункте 11 статьи 47.6 Закона 73-ФЗ устанавливаются обязанности:

1) по финансированию мероприятий, обеспечивающих выполнение требований в отношении объекта культурного наследия, включенного в реестр, установленных статьями 47.2 - 47.4 Закона 73-ФЗ;

2) по соблюдению требований к осуществлению деятельности в границах территории объекта культурного наследия, включенного в реестр, либо особого режима использования земельного участка, в границах которого располагается объект археологического наследия, установленных статьей 5.1 Закона 73-ФЗ.

24. Собственник, иной законный владелец, пользователи объекта культурного наследия, земельного участка, в границах которого располагается объект археологического наследия (в случае, указанном в пункте 11 статьи 47.6 Закона 73-ФЗ), а также все лица, привлеченные ими к проведению работ по сохранению (содержанию) объекта культурного наследия, обязаны соблюдать требования, запреты и ограничения, установленные законодательством об охране объектов культурного наследия.

25. Дополнительные требования в отношении объекта культурного наследия:

Собственнику или иному законному владельцу объекта культурного наследия ежегодно в срок до 1 июля года, следующего за отчетным направлять в уполномоченный орган охраны объектов культурного наследия уведомление о выполнении требований охранного обязательства с приложением фотографий объекта культурного наследия на момент предоставления уведомления.

Работы по сохранению объекта культурного наследия на основании заявления, разрешения

наследия, проектной документации на проведение работ по сохранению данного объекта, согласованной соответствующим органом охраны, проводятся в соответствии с требованиями статьи 45 Закона 73-ФЗ, порядком выдачи задания на проведение работ по сохранению объекта культурного наследия согласно приказу Минкультуры России от 08.06.2016 № 1278, порядком подготовки и согласования проектной документации на проведение работ по сохранению объекта культурного наследия, утвержденным приказом Минкультуры России от 05.06.2015 № 1749, порядком выдачи разрешения на проведение работ по сохранению объекта культурного наследия, утвержденным приказом Минкультуры России от 21.10.2015 № 2625. Приемка выполненных работ по сохранению объекта культурного наследия осуществляется согласно приказу Минкультуры России от 25.06.2015 № 1840.

В целях определения соответствия проектной документации на проведение работ по сохранению объекта культурного наследия требованиям государственной охраны объектов культурного наследия проводится государственная историко-культурная экспертиза в соответствии со ст. 28 Закона 73-ФЗ и Положением государственной историко-культурной экспертизе. Утвержденным постановлением Правительства Российской Федерации от 15.07.2009 № 569.

Работы по сохранению должны проводиться физическими лицами, аттестованными Минкультуры России, имеющими лицензию на осуществление деятельности по сохранению объектов культурного наследия. После завершения работ по сохранению объектов культурного наследия собственнику или иному законному владельцу объекта культурного наследия необходимо выполнять рекомендации по функциональному использованию и технической эксплуатации объекта культурного наследия, содержащиеся в научном отчете о выполненных работах, утвержденном соответствующим органом охраны объектов культурного наследия.

В соответствии с п. 5 «Порядка обеспечения условий доступности для инвалидов объектов культурного наследия, включенных в единый государственный реестр объектов культурного наследия (памятников истории и культуры) народов Российской Федерации», утвержденного приказом Министерства культуры РФ от 20 ноября 2015 года № 2834 «Об утверждении Порядка обеспечения условий доступности для инвалидов объектов культурного наследия, включенных в единый государственный реестр объектов культурного наследия (памятников истории и культуры) народов Российской Федерации» собственнику (пользователю) объекта культурного наследия обеспечить соблюдение условий доступности для инвалидов на объект культурного наследия

Утверждено
Приказом Министерства культуры
Российской Федерации
от 2 июля 2015 г. N 4306

531610635360005

Регистрационный номер объекта культурного
наследия в едином государственном реестре
объектов культурного наследия (памятников
истории и культуры) народов
Российской Федерации

ПАСПОРТ ОБЪЕКТА КУЛЬТУРНОГО НАСЛЕДИЯ

Фотографическое изображение объекта культурного наследия,
за исключением отдельных объектов археологического наследия,
фотографическое изображение которых вносится на основании решения
соответствующего органа охраны объектов культурного наследия



15.02.2019

Дата съемки (число, месяц, год)

1. Сведения о наименовании объекта культурного наследия

Церковь Георгия Победоносца

2. Сведения о времени возникновения или дате создания объекта культурного наследия, датах основных изменений (перестроек) данного объекта и (или) датах связанных с ним исторических событий

XIX в.

3. Сведения о категории историко-культурного значения объекта культурного наследия

Федерального значения	Регионального значения	Местного (муниципального) значения
	v	

4. Сведения о виде объекта культурного наследия

Памятник	Ансамбль	Достопримечательное место
v		

5. Номер и дата принятия органом государственной власти решения о включении объекта культурного наследия в единый государственный реестр объектов культурного наследия (памятников истории и культуры) народов Российской Федерации

Постановление Администрации Новгородской области «О памятниках истории и культуры» от 30.09.1998 № 389

6. Сведения о местонахождении объекта культурного наследия (адрес объекта или при его отсутствии описание местоположения объекта)

Новгородская область, Боровичский район, д. Тельбовичи, д. 9 (д. Починная Сопка)

7. Сведения о границах территории объекта культурного наследия, включенного в единый государственный реестр объектов культурного наследия (памятников истории и культуры) народов Российской Федерации

Не утверждены

8. Описание предмета охраны объекта культурного наследия

Приказ инспекции № 1057 от 09.11.2020

Градостроительная характеристика

- местоположение: в центральной части довольно большого Тельбовского сельского поселения, с восточной, южной и западной стороны церковь окружена захоронениями гражданского старинного гражданского кладбища; является композиционным ядром и высотной доминантой округа в структуре окружающего природного и культурного ландшафта;
- панорамное раскрытие здания с дальних расстояний; северо-восточный и северо-западный секторы видовых раскрытий здания при движении по старой грунтовой дороге внутреннего проезда;

2. Архитектурные и конструктивные характеристики здания

- композиционное решение: симметричная относительно центральной продольной оси восток-запад компоновка разновеликих объемов;
- объемно-пространственная композиция одноэтажной церкви, представляющей собой: протяженный по оси восток-запад объем, состоящий из собственно церкви (с востока) с возвышающимся над ней пятиглавием из крупного восьмерика центрального барабана с увенчанным барочной главкой восьмидольным куполом (в настоящее время сохранились фрагменты кирпичной кладки трех лопастей (юго-восточный сектор) сомкнутого свода купола над восьмигранным восьмериком центральной главы) в близком окружении четырех малых барабанов с главами, запада с обширной трапезной с тремя оконными осями на симметричных боковых фасадах, небольшой паперти с крыльцом перед западным входом и отдельно стоящей трехъярусной (в настоящее время) колокольни;
- стилистика: сочетание форм екатерининского барокко и классицизма; общие габариты:

церковь и трапезная с папертью (не считая крыльца) в плане 13,2х33,5 м, колокольня в плане квадрат со стороной 6,3 м;

- материал капитальных стен церкви, трапезной с папертью и колокольни, в том числе: красный полнотелый керамический кирпич на известково-песчаном растворе, материал и характер обработки фасадной поверхности, включая архитектурные детали — гладкая известково-песчаная штукатурка, последующая окраска;
- характер исторического колористического решения фасадов (уточняется в процессе комплексных научных исследований);
- форма, конструкция, материал, характер кровельных покрытий, в том числе: над основным объемом церкви сложной скатной формы — двухскатной формы над фронтонами трех ризалитов, совмещенная с трехскатной формой над восточными полукружиями; двухскатной формы с продольным коньком над трапезной и поперечным коньком над папертью; сомкнутый на восемь граней купол с шейкой и главкой барочной формы с крестом на каждом из пяти барабанах (в настоящее время центральная глава обрушена, на северо-западном барабане крест утрачен): деревянная стропильная конструкция скатных кровель с покрытием стальными листами из мелкогабаритных картин на стоячий фальц, покрытие куполов и главок стальными листами на лежащий фальц по журавцам и сплошному дощатому настилу;
- местоположение, форма, размер и оформление оконных и дверных проемов церкви и трапезной с папертью, включая проемы во внутренних стенах и в том числе, исторические — материал (дерево) и конструкция заполнения:

— расположение, форма и конфигурация люкарн в лопастях восьмилоткового сомкнутого свода (сохранились в трех лопастях юго-восточного сектора);

— три оконных проема восьмерика главы (на южной, северной и западной гранях) с перемычкой арочной формы, с четвертью, внутри помещения устроены в пространной прямоугольной плоской нише, в перекрытой конической коробовой двухцентровой перемычкой внутренней амбразуре, в четвертях укреплены кованые решетки из раскованных на концах в виде петли под заклепку одиннадцати горизонтальных стержней, через отверстия в которых протянуты восемь вертикальных стержней квадратного сечения, с заполнением из кованых полос, состоящих из рядов колец, чередующихся с рядами обращенных навстречу друг другу завитков волют; вплотную к четверти с двух сторон установлены столярные блоки (сохранились лишь два внутренних неостекленных блока) с рамами, имитирующими двустворные заполнения разделенные переплетами на шесть прямоугольных частей, с дополнительным горизонтальным брусом и с полукруглой фрамугой с делением переплетами на три сегмента, сходящихся к центральному полукругу;

— по два оконных проема в трех ризалитах церкви, каждый: с перемычкой арочной формы, с четвертью, внутри помещения в перекрытой конической коробовой двухцентровой перемычкой внутренней амбразуре и с продолжающимися по уровню пола откосами, в которых с двух сторон устроены прямоугольные внутрискатные каналы для засовов и металлическое подставы (для ставень?), в каждом окне ризалитов в четвертях закреплена металлическая кованая решетка с раппортом кубчатого рисунка, вплотную к четверти снаружи и внутри установлены столярные блоки (сохранились лишь отдельные, в основном неостекленные блоки) с рамами, имитирующими двустворные заполнения разделенные переплетами на восемь прямоугольных частей с дополнительным горизонтальным брусом в пятах и с полукруглой фрамугой с делением переплетами на два полукруга;

— по оси фронтонов трех ризалитов по одному небольшому окну с перемычкой арочной формы, с четвертью, внутри помещения в перекрытой конической коробовой двухцентровой

перемычкой внутренней амбразуре с наклонным подоконником, в четверть каждого проема укреплен кованая решетка из раскованных на концах в виде петли под заклепку шести горизонтальных стержней, через отверстия в которых протянуты восемь вертикальных стержней квадратного сечения, в центральной части орнамент в виде взаимно направленных скрепленных между собой и вокруг стержней, обращенных навстречу друг другу разновеликих завитков волют из полосы, при этом крайние верхний и нижний ряд ячеек обрамлены сверху и снизу орнаментом из обращенных навстречу друг другу завитков волют и заполнены кольцами из полосы, снаружи и изнутри вплотную к четверти примыкает столярный блок (сохранились лишь внутренний неостекленный блок северного окна и наружный блок южного окна) с прямоугольными рамами, разделенные переплетами три равные прямоугольные части, с дополнительным горизонтальным брусом и с полукруглой фрамугой с делением переплетами на три сегмента, сходящихся к центральному полукругу;

— в двух восточных полукружиях основного объема церкви по два окна с перемычкой лучковой формы, каждый с четвертью, изнутри помещения в перекрытой внутренней конической уплощенной коробовой двухцентровой формы перемычкой, с продолжающимися до уровня пола откосами, в которых с двух сторон устроены прямоугольные внутристенные каналы для засовов и металлические подставы (для ставень?), изнутри помещения вплотную к четверти укреплен кованая решетка с раппортом кубчатого рисунка, снаружи вплотную к четверти примыкает столярный блок (сохранились четыре остекленные блока) с рамами, имитирующими двустворные заполнения разделенные переплетами на шесть прямоугольных частей и две верхние секции с криволинейным верхом;

— по три оконных проема на южном и северном фасадах трапезной, каждый: с перемычкой арочной формы, изнутри помещения в перекрытой конической арочной перемычкой внутренней амбразуре, с деревянной закладной колодой в которую заведена металлическая кованая решетка с раппортом кубчатого рисунка, снаружи и изнутри вплотную к четверти примыкает столярный блок (сохранились лишь отдельные, в основном неостекленные блоки) с рамами, имитирующими двустворные заполнения разделенные переплетами на восемь прямоугольных частей с дополнительным горизонтальным брусом в пятах и с полукруглой фрамугой с делением переплетами на три сегмента, сходящихся к центральному полукругу;

— по одному оконному проему на южном и северном фасадах паперти, каждый: с перемычкой арочной формы, изнутри помещения в перекрытой конической арочной перемычкой внутренней амбразуре, с деревянной закладной колодой, в которую заведена кованая решетка с раппортом кубчатого рисунка, а вплотную снаружи и изнутри установлены столярные блоки (сохранились фрагменты единственного наружного блока в южном окне) с рамами, имитирующими двустворные заполнения разделенные переплетами на восемь прямоугольных частей с дополнительным горизонтальным брусом в пятах и с полукруглой фрамугой с делением переплетами на три сегмента, сходящихся к центральному полукругу;

— один небольшой оконный проем с арочной перемычкой и прямыми откосами во фронте трапезной;

— по одному дверному проему с арочной перемычкой в южном и северном ризалите, каждый: с перемычкой арочной формы, с четвертью, изнутри помещения в перекрытой конической коробовой двухцентровой перемычкой внутренней амбразуре (северный заложен кирпичной кладкой), в портале южного ризалита снаружи укреплен металлическая решетка, состоящая из двух створок, закрепленных заклепками на двух кованых поворотных петлях на подставах, заведенных в четверть, при этом каждая створка представляет собой прямоугольную металлическую раму из полос, разделенную при помощи спаренных и объединенных между собой заклепками разделительными металлическими петлями с дверной накладкой по высоте на три секции, с заполнением из наклонных взаимно пересекающихся узких металлических полос в виде ромбов вытянутых по вертикали в крайних секциях и вытянутых по горизонтали в средней; уровне пят южного портала заведена деревянная балка, на которой с двух сторон

установлена полукруглая остекленная фрамуга: наружная фрамуга с веерным делением переплетами на шесть сегментов, внутренняя фрамуга с делением переплетами на три сегмента, сходящихся к центральному полукругу и дополнительным средним переплетом полукруглой формы, с внутренней стороны портала глухая щитовая двупольная дверь со шпонками и жиковинами из кованных полос, укрепленных на подставах в откосах;

— один дверной проем в западной стене паперти: с арочной перемычкой, изнутри помещения в перекрытой конической арочной перемычкой внутренней амбразуре, с деревянной закладной колодой, на которой закреплена заклепками полукруглая фрамуга из кованой полосы с заполнением из кованой решетки с раппортом кубчатого рисунка; глухая щитовая, обитая снаружи металлическим листом двупольная дверь со шпонками и жиковинами из кованных полос, укрепленных на подставах в колоде;

— один дверной проем в восточной стене паперти (в западной стене трапезной): с арочной перемычкой, со стороны трапезной в перекрытой конической арочной перемычкой внутренней амбразуре, с деревянной закладной колодой, на которой закреплена заклепками полукруглая фрамуга из кованой полосы с заполнением из кованой решетки; в проеме установлены столярные заполнения: глухая щитовая, обитая в восточной стороны металлическим листом двупольная дверь со шпонками и жиковинами из кованных полос, укрепленных на подставах в колоде; с восточной стороны к колоде закреплены двупольные двери с прямоугольными филенками и полуциркулярной фрамугой с филенками в виде двух полукругов;

— один прямоугольный дверной проем с перемычкой из деревянных плах и прямыми притолоками, с дверной коробкой из бруса и перемычкой лучковой формы в южной части восточной стены паперти;

— один прямоугольный дверной проем в закладной колоде во внутренней поперечной северной стене паперти, глухая щитовая дверь на трех шпонках и двух жиковинами из кованных полос, укрепленных на подставах в колоде;

- местоположение, форма, размер и оформление оконных и дверных проемов колокольни, в том числе: четыре широких арочных проема в каждом из трех ярусов колокольни (сквозные арочные проемы нижнего яруса колокольни заложены изнутри кирпичной кладкой с одновременным устройством здесь ниш, в северной закладке сделано прямоугольное отверстие);
- композиция и архитектурно-художественное оформление симметричных относительно продольной оси фасадов церкви и трапезной с папертью — с историческим цветовым решением, включая цвет кровельного покрытия (уточняется в ходе научно-реставрационных работ):

— на центральном барабане, венчающий развитый кирпичный профильный карниз с гладким фризом, раскрепованный на каждой грани восьмерика по двум плоским угловым пилястрам упрощенного тосканского ордера, с опирающимися на единый цокольный уступ по периметру стен восьмерика прямоугольными пьедесталами; декоративный кирпичный щит в виде плоского выступающего прямоугольника с прямоугольными вырезами в верхних углах и с вогнутой лучковой нижней гранью и боковыми «ножками» со свесами в виде пары «гуттов»; кирпичный рамочный наличник с трехчастным замковым камнем, с профилированной кирпичной подоконной доской и фартуком с прямоугольной нишей — над тремя арочными окнами и пятью нишами (в размер окна);

— на каждом из четырех малых барабанах: венчающий кирпичный профильный карниз с гладким фризом, раскрепованный на уменьшенных диагональных гранях восьмерика и плоских широких угловых пилястрах с упрощенными капителями и базами на прямоугольных пьедесталах, опирающихся на единый цокольный уступ по периметру стен; на четырех основных арочная ниша в размер оконного проема, обрамленная рамочным наличником, над нишей декоративный кирпичный щит в виде плоского выступающего прямоугольника, усеченной в

верхних углах прямоугольными вырезами перемычкой и с вогнутой лучковой нижней гранью;

— кирпичный декор развитого карнизного завершения стен основного объема церкви, снизу вверх: а) карнизная уступчатая тяга, объединяющая в единый уровень профили криволинейных и горизонтальных очертаний сандриков над окнами и верхние ряды карнизов пилястр по периметру стен церкви, б) широкий пояс (фриз) раскрепованный над пилястрами (как их продолжение): с криволинейным абрисом над боковыми порталами и нишей по оси восточного ризалита, а потому изменяющийся по ширине на участках над криволинейными сандриками окон, с участками выступающего кирпичного декора из групп вертикально поставленных ложков (четыре выступающих кирпича чередуются с тремя утопленными) над каждой из пилястр и по две над каждым проемом, в) карниз («архитрав») из уступов трех рядов кирпичей, в том числе и тесаных (в штукатурке: полочка, полувал, гусек) по периметру стен церкви, г) фриз с криволинейным абрисом на участках над боковыми порталами и нишей по оси восточного ризалита, который состоит из ряда чередующихся «тригглифов» и гладкими участками «метопов» (тригглиф представляет здесь собой шесть поставленных на ребро тычков кирпичей, развернутых под углом к фасадной плоскости так, что образует группы из поставленных рядом пяти одинаковых вертикальных полосок со скошенными вертикальными гранями каждой из них), д) венчающий карниз с криволинейным абрисом над боковыми порталами и нишей по оси восточного ризалита, состоящий из двух рядов кирпичей, нижний из которых в штукатурке приобрел полувал;

— кирпичный декор развитого карнизного завершения стен трапезной, раскрепленный на углах и плоских нешироких пилястрах (на западном фасаде две угловых, на боковых фасадах по одной угловой и по две рядовых в простенках), снизу вверх: а) уступчатая тяга, объединяющая в единый уровень профили криволинейных очертаний сандриков и верхние ряды карнизов пилястр по периметру стен трапезной, б) широкий фриз с выступающей над каждым оконным проемом кирпичной прямоугольной рамкой с тремя квадратными западающими филенками, разделяющая фриз посередине и упирающаяся в рамки горизонтальная кирпичная полочка, в) венчающий профильный карниз из шести рядов кирпичей;

— две висячие кирпичные профильные консоли с профильным карнизом, двухступчатой полочкой со свесами в виде пары «гуттов»: на южном и северном участках западной стены трапезной, под карнизом архитрава;

— профильный кирпичный карниз треугольного фронтона каждого из трех ризалитов, гладкий неширокий фриз которого украшен группами из трех поставленных на ребро тычков кирпичей, развернутых под углом к фасадной плоскости (по семь групп на каждом скате);

— на стенах трех ризалитов по пять опирающихся в цокольный карниз плоских нешироких кирпичных пилястр, каждая с развитым кирпичным карнизом и базой: по две спаренных угловых, по три рядовых в простенках проемов и по одной угловой на участках выступов;

— на двух восточных полукружиях по три пилястры, каждая с развитым кирпичным карнизом и базой;

— венчающий карниз из четырех рядов кирпичей невысокого треугольного гладкого фронтона паперти;

— по периметру стен паперти в подоконном уровне кирпичный карниз из двух рядов: верхней полки и лекальной выкружки;

— по периметру стен церкви незначительно выступающий высокий кирпичный оштукатуренный и окрашенный в серый цвет цоколь с карнизом из двух уступов и с нижним кирпичным выступом, раскрепованный на пьедесталах и базах пилястр на ризалитах и восточных полукружиях объема церкви, с прямоугольными отверстиями продухов в каждой оконной оси;

— по периметру стен трапезной и паперти незначительно выступающий высокий кирпичный оштукатуренный и окрашенный в серый цвет цоколь с тремя кирпичными уступами

на обресе и спаренными прямоугольными отверстиями продухов в каждой оконной оси;

— широкое трехвсходное каменное крыльцо с верхней площадкой и четырьмя ступенями из тесаных блоков серого гранита перед входом в паперть;

— четыре арочных оконных проема в трех ризалитах и оконная ниша по оси восточного ризалита — с кирпичной подоконной доской из двух рядов, обрамлены: опирающимся на цокольный карниз и в карнизную тягу кирпичный узкий рамочный наличник с кирпичным трехчастным замковым камнем, с плоскими прямоугольными выступами прямоугольных «ушек» с «серьгой», с кирпичным профилированным сандриком с лучковым верхом и прямыми плечиками, замкнутым с наличником небольшими кирпичными вертикальными рамками;

— во фронте каждого ризалита: рамочный наличник арочного оконного проема с кирпичным трехчастным замковым камнем, обрамленный профильным кирпичным архивольтом со спиралевидными завитками на концах и две небольшие ниши с перемычками уплощенной коробовой формы по сторонам окна;

— два арочных дверных портала по осям боковых ризалитов обрамлены каждый: нешироким рамочным наличником с прямоугольной западающей вытянутой филенкой, с кирпичным трехчастным замковым камнем, с плоскими прямоугольными выступами прямоугольных «ушек» с «серьгой», увенчан кирпичным профилированным сандриком с лучковым верхом и прямыми плечиками, замкнутым с наличником небольшими вертикальными рамками;

— в двух полукружиях восточного фасада по два оконных проема с кирпичной подоконной доской из двух рядов, каждый проем вписан в опирающийся на цокольный карниз и в карнизную тягу кирпичный прямоугольной формы узкий рамочный наличник с плоскими прямоугольными выступами «ушек» с «серьгой», в подоконной части в виде западающей филенки с прямыми плечиками и полукругом по оси;

— на южном и северном фасадах трапезной по три оконных проема, каждый проем вписан в опирающийся в цокольный карниз и карнизную тягу кирпичный прямоугольной формы узкий рамочный наличник: с плоскими прямоугольными выступами «ушек» с «серьгой», увенчанный сандриком с лучковым верхом и прямыми плечиками и замкнутым небольшими вертикальными рамками с наличником;

— декоративная кирпичная композиция в виде аркады из широких арочных ниш с архивольтами (каждая с кирпичным замковым камнем) упроченными на широких пилястрах с карнизами из двух рядов кирпича (нижний ряд лекальный (гусек), упирающихся в подоконный кирпичный карниз по периметру стен: по центру северного и южного фасадов паперти;

— цокольный парапет с тремя прямоугольными нишами по осям ниш и окна на северном и южном фасадах паперти;

— западный арочный портал паперти обналичен широким кирпичным профильным архивольтом;

• композиция и архитектурно-художественное оформление фасадов колокольни, в том числе:

— развитой венчающий карниз третьего (верхнего в настоящее время) яруса: небольшого выноса с рядом сухариков, раскрепованный на угловых лопатках, фрагменты штукатурного профиля нижних уступов;

— венчающий кирпичный карниз второго яруса: из трех уступов, нижние два ряда из лекального кирпича в штукатурном профиле образуют гусек;

— венчающий кирпичный карниз нижнего яруса: из трех уступов, нижние два ряда из лекального кирпича в штукатурном профиле образуют гусек;

— плоские кирпичные угловые лопатки нижнего яруса: с капителями из уступов кирпичных рядов и базами упрощенного профиля основаны на прямоугольных пьедесталах, раскрепованных на углах;

— в основаниях второго ярусов и третьего (верхнего в настоящее время) ярусов на

каждом фасаде по одному декоративному фронтому с карнизом, с профилем, аналогичным венчающему карнизу нижнего яруса;

— плоские угловые лопатки третьего яруса (верхнего в настоящее время): с каменными базами упрощенного профиля, объединенные на закругленных углах в единый профиль и основанные на плоских кирпичных пьедесталах, раскрепованных на углах;

— кирпичные трехчетвертные угловые колонны во втором ярусе: с капителями и базами упрощенного профиля из уступов кирпичных рядов основаны на прямоугольных пьедесталах, раскрепованных на углах;

— арочные проемы всех трех ярусов колокольни обрамлены гладкими кирпичными рамочными наличниками с кирпичными веерными замками в шельгах арок, при этом, в двух верхних ярусах наличники выполнены в виде гладкого архивольта, опирающегося на профильные кирпичные импосты в уровне пят арок на фасадных плоскостях и в интрадосе;

- пространственно-планировочная структура интерьеров одноэтажных объемов: собственно храма, разделенного на три продольных и два поперечных нефа и перекрытого системой сводов объема, увенчанного восьмигранным световым барабаном центральной главы, который поддерживают четыре кирпичных восьмиугольных в сечении подкупольных столба, соединенные в подкупольном пространстве четырьмя подпружными арками объединенные под диагональными участками восьмерика барабана четырьмя угловыми парусными сводами (tromпами) и пристроенной с запада широкой трапезной с плоским деревянным перекрытием на четырех деревянных опорах и небольшой папертью, разделенной на три помещения, перекрытые сводами;

— кирпичные своды: коробовые своды трех помещений южного, северного и восточного рукавов пространственного креста церкви (на фасадах соответствуют ризалитам), сомкнутые своды над двумя восточными полукружиями, фрагменты сомкнутых сводов в чердачном пространстве трапезной над разобранными в ходе перестройки двумя западными полукружиями первоначальной центричной постройки, сомкнутый свод на восьмигранном основании в средокрестье; крещатый свод по подпружным аркам в центральной части паперти, два сомкнутых свода над боковыми помещениями паперти;

— внутренние стены северного, южного и восточного рукавов пространственного креста (соответствуют на фасадах церкви выступам ризалитов) прорезаны широкими арочными проходами (между юго-восточным столбом и южной стеной, между северо-восточным столбом и северной стеной, два восточных прохода), при этом в южном откосе восточного прохода северного рукава устроена небольшая арочная ниша, а в восточном откосе северного прохода восточного рукава устроена крупная ниша с лучковой перемычкой;

— участки внутренних стен западного нефа первоначального центричного объема храма в объеме трапезной: с половинками арок от первоначальных проходов (подобные выше названным) и позднее дополненные вертикальными отрезками кирпичных стен;

— внутренняя поперечная стена (западная для церкви и восточная для трапезной) разделена западной парой восьмигранных кирпичных столбов церкви на три основных прясла, при этом, центральное прясло стены содержит по своей оси устроенный в закладной колоде дверной проем с перемычкой лучковой формы, а по сторонам портала устроены две двухсторонние (на восточной и на западной плоскости стены) ниши каждая с лучковой перемычкой;

— западная стена трапезной с двумя широкими кирпичными лопатками симметричными относительно продольной оси, центральным входом и дверным проемом, прорубленным в южное помещение паперти;

— две поперечные (поздние) стены паперти;

- первоначальные уровни полов всего объема и деревянных перекрытий трапезной и ярусов колокольни (уточняется в ходе научно-реставрационных работ);
- печные внутрстенные каналы, в том числе, внутрстенный дымоход с пятиугольным проемом со стороны интерьера в южном боковом участке западной стены трапезной;
- по одной нише (XIX в.) с перемычкой уплощенной коробовой формы в двух коротких внутренних стенах трапезной;
- основания печей, фундаменты западного нефа храма (XVIII в.) и четырех деревянных столбов в подпольном пространстве трапезной (уточняется в процессе научно-исследовательских работ);
- деревянная маршевая пристенная лестница в трех ярусах колокольни (сохранились отпечатки наклонных маршей);
- архитектурно-художественное оформление интерьеров, в том числе:
 - грани четырех подкупольных восьмигранных столбов каждая — с двойным карнизом по периметру (полочка, профильный ряд кирпичей с фаской, в штукатурном профиле выкружкой и отдельно ряд валика), с западающими прямоугольными филенками с полукругом в коротких сторонах — за исключением двух граней на юго-восточном и двух граней северо-восточном столбе: на этих плоскостях столбов отсутствует двойной карниз, а западающие прямоугольные филенки более короткие, без верхнего полукружия; юго-западный и северо-западный столбы выше двойного карниза имеют дополнительно по одной западающей прямоугольной филенке без верхнего полукружия; два квадратных в сечении столба, введенные в качестве дополнительной опоры северной и южной подпружной арок храма и смещенные к западу относительно осей — на каждой грани западающая прямоугольная филенка с полукругом на двух коротких сторонах; два кирпичных квадратных в сечении столба, введенные в качестве дополнительной опоры восточной подпружной арки и образующие три арочных прохода в её люнете: западающие прямоугольные филенки на двух внутренних гранях, соответствующих откосам подвышенного центрального прохода, с небольшими арочными богослужебными нишами на каждой западной грани;
 - кирпичный плоскостной декор с восточной стороны каждого из боковых прясел внутренней поперечной стены (западная для церкви и восточная для трапезной) в виде двух больших (в размер окна) ниш с арочной перемычкой, каждая обрамлена узким рамочным наличником с плоскими прямоугольными выступами прямоугольных «ушек» с «серьгой», при этом, в подоконной части наличники объединены в единую плоскость цокольного кирпичного выступа;
 - характер исторического колористического решения интерьеров (уточняется в процессе реставрационных исследований);
- материал и историческая конструкция каменных полов в основном объеме церкви: белокаменные блоки на подстилающем кирпичном основании, устроенные в восточном нефе и в восточных полукружиях; подвышенная в одну профилированную ступень солея с тремя полукруглыми выступами и четырьмя прямыми участками (утрачено основание каменного алтаря, значительные участки белого камня выбраны — в центре и в западной части); материал и конструкция дощатых полов и плоских перекрытий из плах по деревянным балкам в трапезной, в трех помещениях паперти и на трех ярусах колокольни;
- материал отделки стен, арок, сводов (кирпич, известково-песчаная штукатурка последующей окраской), плоского перекрытия трапезной и на трех ярусах колокольни (дерево, известково-песчаная штукатурка с последующей окраской), профилированные лепные штукатурные тяги, карнизы (кирпич, штукатурные тяги);
- материал, конструкция и характер связей капитальных стен: внутрстенные связи основного объема церкви, трапезной с папертью и колокольни (скрыты в толще стены), в том числе:

— внутристенные двойные металлические связи из полосового железа (воздушные в проемах, участками скрытые в толще стен и столбов) в уровне пят подпружных арок в системе крестообразной пространственной решетки основного ядра церкви (обрезаны в интерьере трапезной, в месте разобранного западного рукава пространственного креста); одинарные отрезки полосового железа в сводах угловых тропов;

— внутристенные металлические связи из полосового железа (воздушные в проемах) в уровне арочных перемычек в нижних двух ярусах колокольни; в уровне пят четырех арочных проемов верхнего яруса колокольни деревянные балки с обвязкой металлическими полосами с двух сторон;

- сохранившиеся в объеме храма фрагменты масляной живописи XIX в. с силуэтами фигур святых в круглых медальонах-нишах на месте люкарн в трех лопастях юго-восточного сектора восьмилоткового сомкнутого свода центрального восьмерика и фрагменты монументальной темперной живописи (нач. XIX в.) в сочных фиолетово-синих и коричневых и красных тонах на палево-розовом фоне на стенах и сводах основного объема церкви, в том числе: прямоугольные угловые филенки с изображением стилизованных гирлянд; картуши из листьев и примитивных орнаментных лент в простенках и над окнами; фрагменты росписей с поясным изображением святых во внутренних нишах восьмерика; в шельгах основных коробовых сводов и в их люнетах сохранились следующие фрагменты: восточного свода — изображения небесных сил, символа Святого Духа в сиянии; южного свода — две крупные фигурные рамки с трехлопастным завершением в обрамлении из живописного растительного орнамента, в западной сохранились части изображения фигуры Богородицы, северного свода — крупные фигурные рамки с многолопастным завершением и розеток в обрамлении из живописного растительного орнамента, фрагменты изображений святых;
 - материал и конструкция надглавных крестов: металлический кованый восьмиконечный крест центральной главы, деревянный восьмиконечный крест на четырех малых главах;
 - движимые предметы искусства, неразрывно связанные с памятником истории и культуры церковью Георгия, в том числе: фрагменты деревянного каркаса иконостаса (XIX в.) из брусков в виде рам нижнего яруса вдоль диагональных граней восточных столбов и трех арочных проходов в алтарь, уменьшенного трехчастного ступенчато выделенного к центру второго яруса и отдельно укрепленного в нише восточной грани центральной главы резного навершия;
- исторически ценное функциональное назначение: православная церковь.

9. Сведения о наличии зон охраны данного объекта культурного наследия с указанием номера и даты принятия органом государственной власти акта об утверждении указанных зон либо информация о расположении данного объекта культурного наследия в границах зон охраны иного объекта культурного наследия

На дату оформления паспорта границы зон охраны не утверждены

Всего в паспорте листов - 10

Уполномоченное должностное лицо органа охраны объектов культурного наследия

Начальник инспекции государственной охраны культурного наследия Новгородской области		А.Ю. Курочкин
должность	подпись	инициалы, фамилия

М.П.

09.11.2020 г.



**ИНСПЕКЦИЯ ГОСУДАРСТВЕННОЙ ОХРАНЫ КУЛЬТУРНОГО
НАСЛЕДИЯ НОВГОРОДСКОЙ ОБЛАСТИ**

П Р И К А З

от 09 ноября 2020 года № 1057

Великий Новгород

**Об утверждении предмета охраны
объекта культурного наследия
регионального значения
«Церковь Георгия Победоносца»,
XIX в., по адресу: Новгородская
область, Боровичский район,
д. Тельбовичи, д. 9 (д. Починная
Сопка)**

На основании Федерального закона от 25.06.2002 № 73-ФЗ «Об объектах культурного наследия (памятниках истории и культуры) народов Российской Федерации, Областного закона от 05.01.2004 № 226-ОЗ «Об объектах культурного наследия (памятниках истории и культуры) на территории Новгородской области», Положения об управлении государственной охраны культурного наследия Новгородской области, утвержденного постановлением Правительства Новгородской области от 17 ноября 2016 года № 405 (с внесенными изменениями, утвержденными постановлением Правительства Новгородской области от 21.12.2017 № 460),

ПРИКАЗЫВАЮ:

утвердить прилагаемый предмет охраны объекта культурного наследия регионального значения

«Церковь Георгия Победоносца», XIX в.

(указывается наименование объекта культурного наследия)

подлежащего государственной охране в соответствии с Постановлением Администрации Новгородской области «О памятниках истории и культуры» от 30.09.1998 № 389,

(указывается нормативно-правовой акт, на основании которого объект поставлен на государственную охрану)
расположенного по адресу: Новгородская область, Боровичский район,
д. Тельбовичи, д. 9 (д. Починная Сопка).

(указывается адрес (местонахождение) объекта культурного наследия)

Начальник инспекции

А.Ю. Курочкин

*«Церковь Георгия Победоносца, XIX в.»
Новгородская область, Боровичский район, д. Тельбовичи*



Фото 1. Северный фасад. 2018 г.



Фото 2. Фрагмент северного фасада. Ризалит. 2018 г.

*«Церковь Георгия Победоносца, XIX в.»
Новгородская область, Боровичский район, д. Тельбовичи*

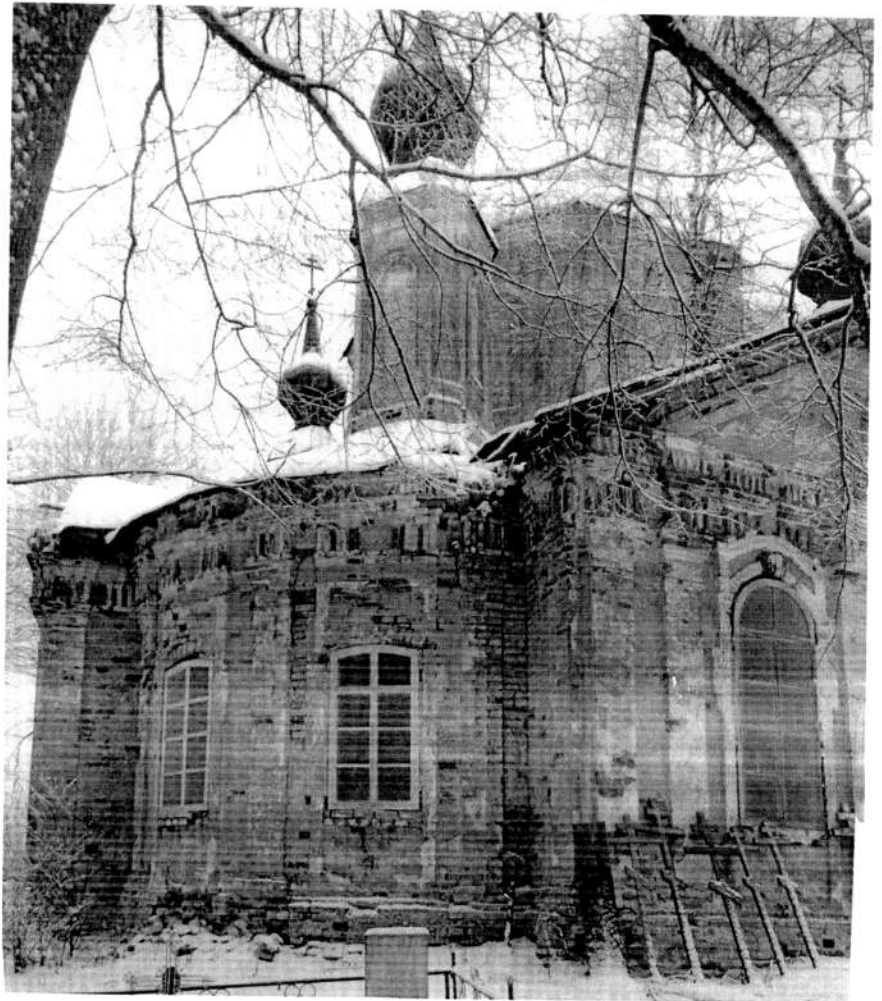


Фото 3. Фрагмент
северного фасада.
Северное полукружие.
2018 г.



Фото 4. Восточный фасад. 2018 г.

*«Церковь Георгия Победоносца, XIX в.»
Новгородская область, Боровичский район, д. Тельбовичи*

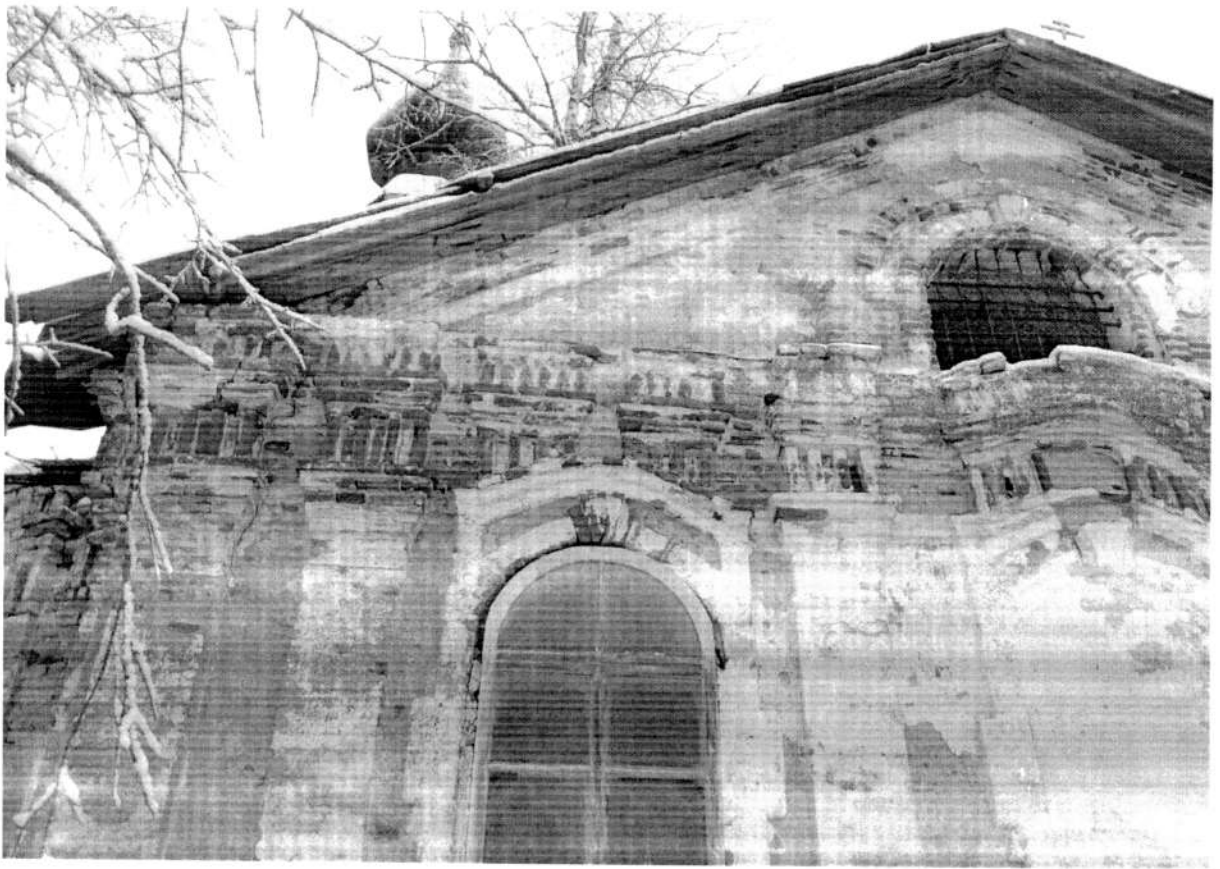


Фото 5. Фрагмент восточного ризалита. 2018 г.

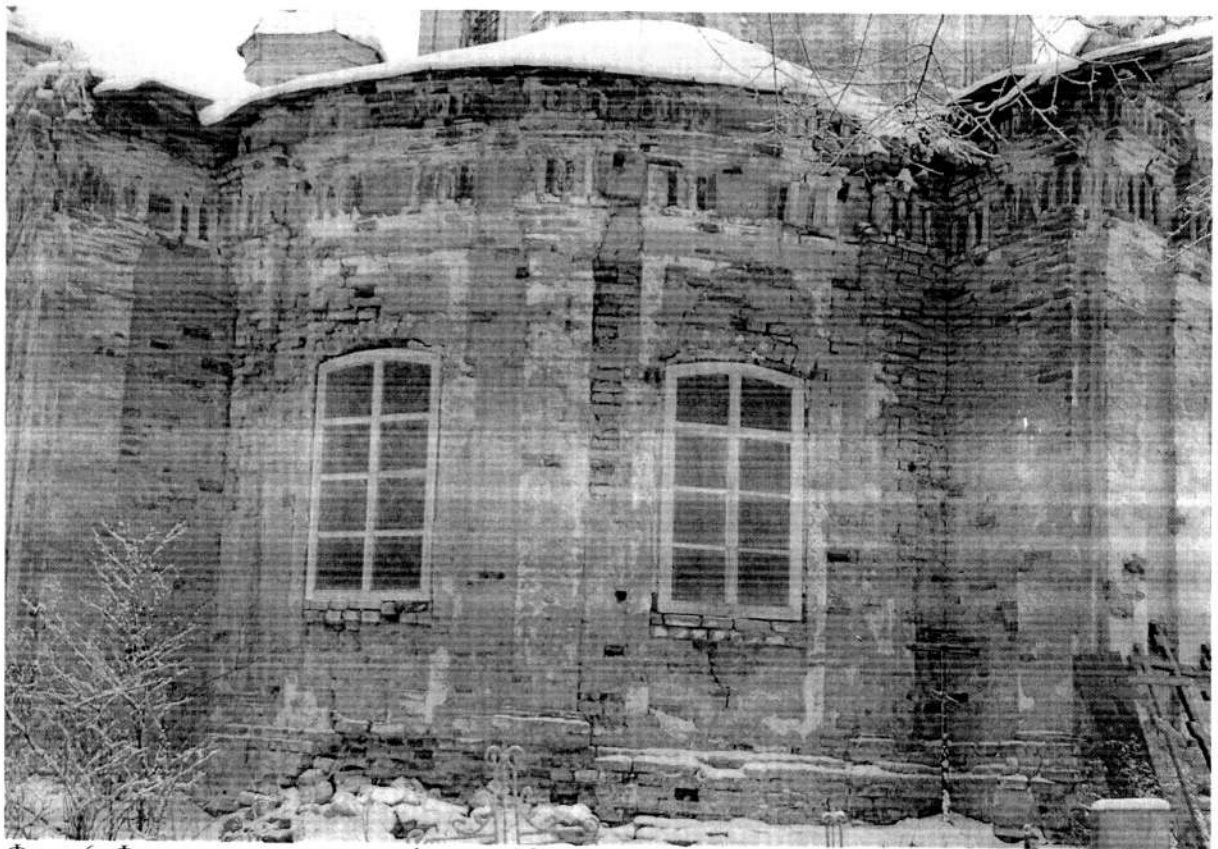


Фото 6. Фрагмент восточного фасада. Южное полукружие. Вид с северо-востока. 2018 г.

*«Церковь Георгия Победоносца, XIX в.»
Новгородская область, Боровичский район, д. Тельбовичи*

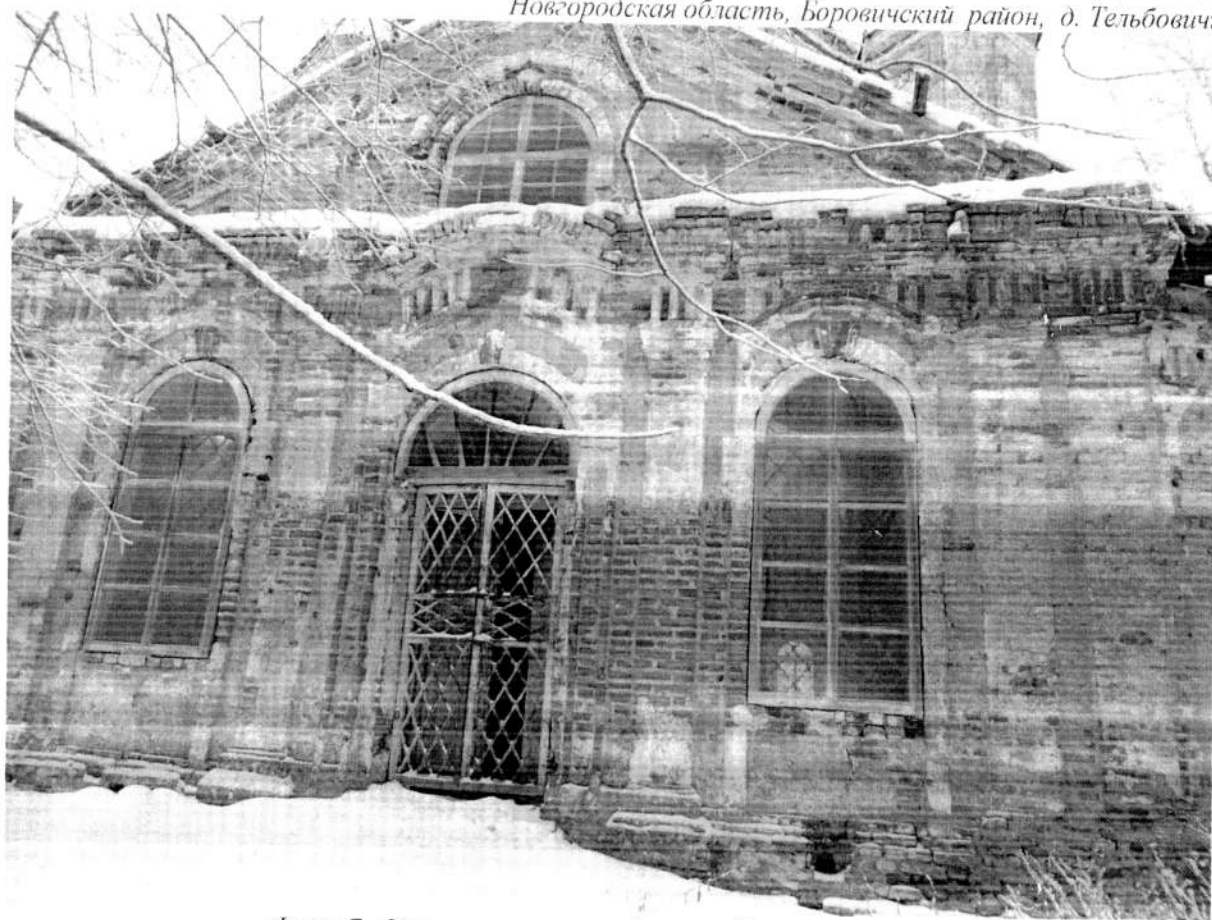


Фото 7. Фрагмент южного фасада. Ризалит. 2018 г.



Фото 8. Фрагмент южного фасада. Трапезная и паперть. Общий вид с юго-запада. 2018 г.

*«Церковь Георгия Победоносца, XIX в.»
Новгородская область, Боровичский район, д. Тельбовичи*

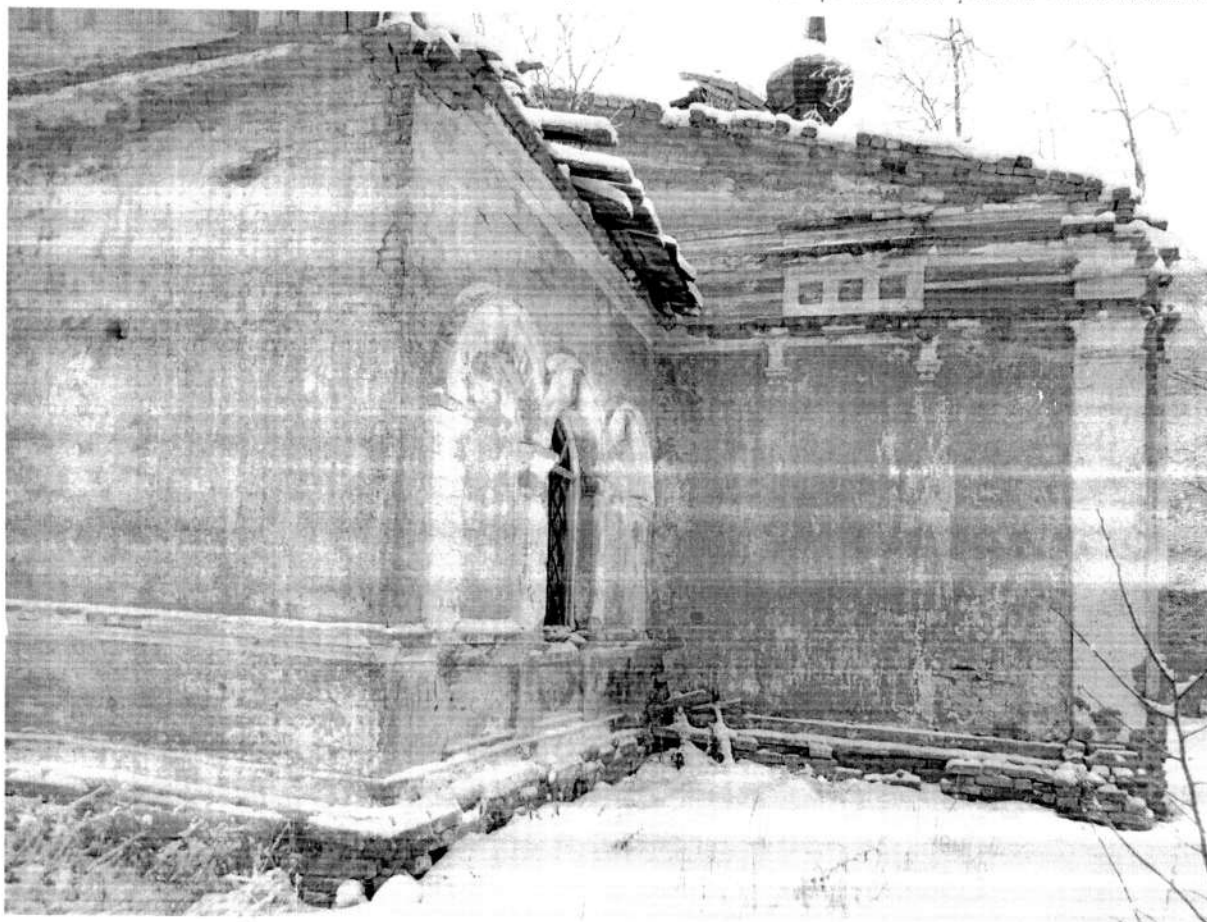


Фото 9. Фрагмент западного фасада. Общий вид с юго-запада. 2018 г.

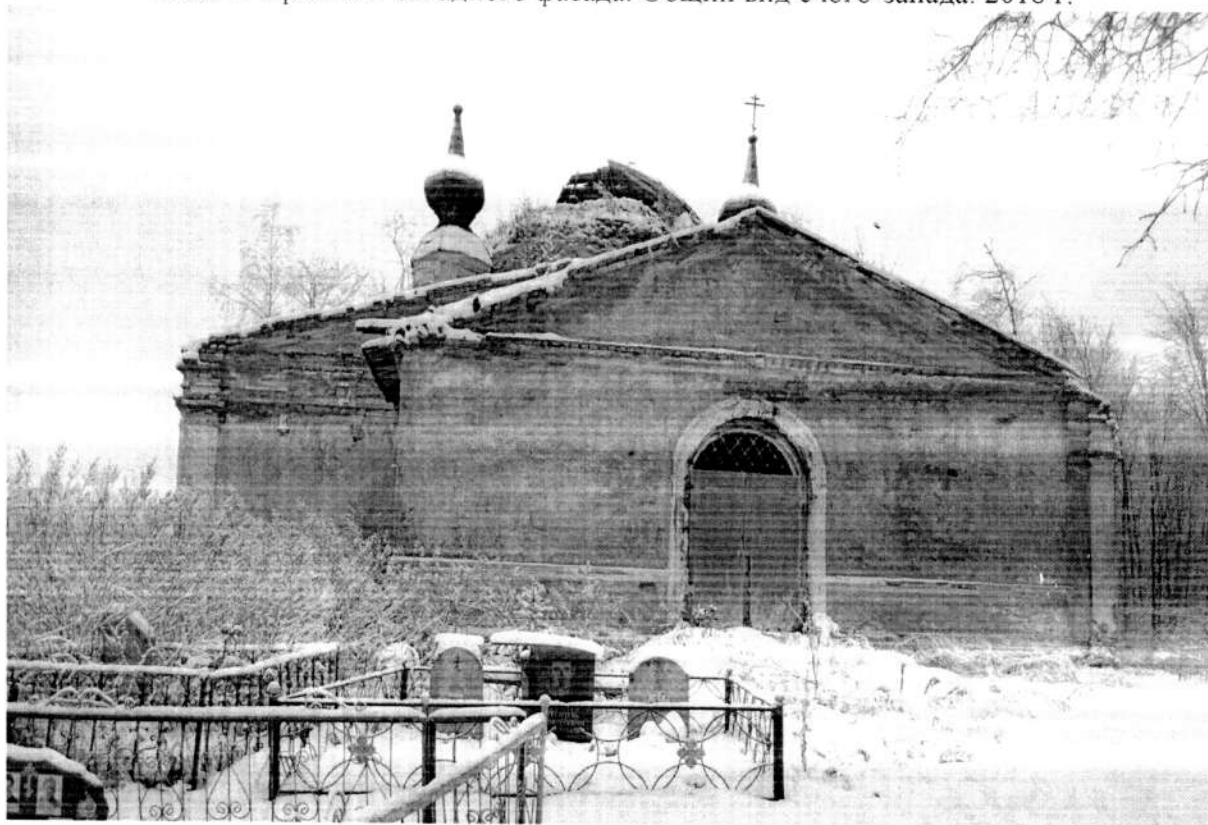


Фото 10. Западный фасад. 2018 г.

*«Церковь Георгия Победоносца, XIX в.»
Новгородская область, Вировичский район, д. Тельбовичи*



Фото 11. Общий вид комплекса с юго-запада. Колокольня. 2018 г.

*«Церковь Георгия Победоносца, XIX в.»
Новгородская область, Боровичский район, д. Тельбовичи*



Фото 12. Восточный фасад колокольни. 2018 г.

*«Церковь Георгия Победоносца, XIX в.»
Новгородская область, Боровичский район, д. Тельбовичи*



Фото 13. Колокольня. Общий вид с северо-запада 2018 г

*«Церковь Георгия Победоносца, XIX в.»
Новгородская область, Боровичский район, д. Тельбовичи*



Фото 14. Общий вид архитектурного комплекса с севера.

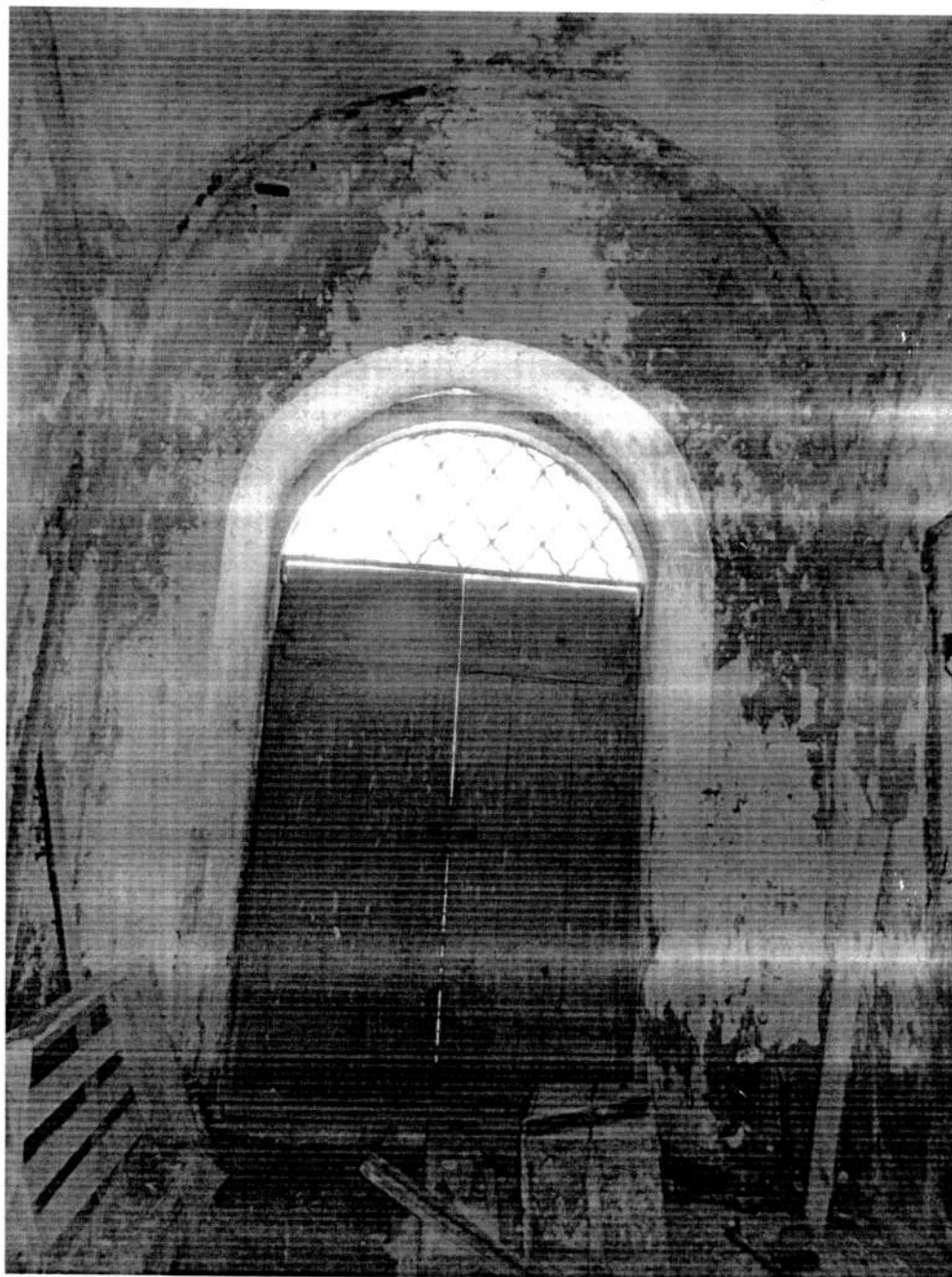


Фото 15. Центральное помещение западной паперти. Западный портал, свод.
Вид с востока. 2018 г.

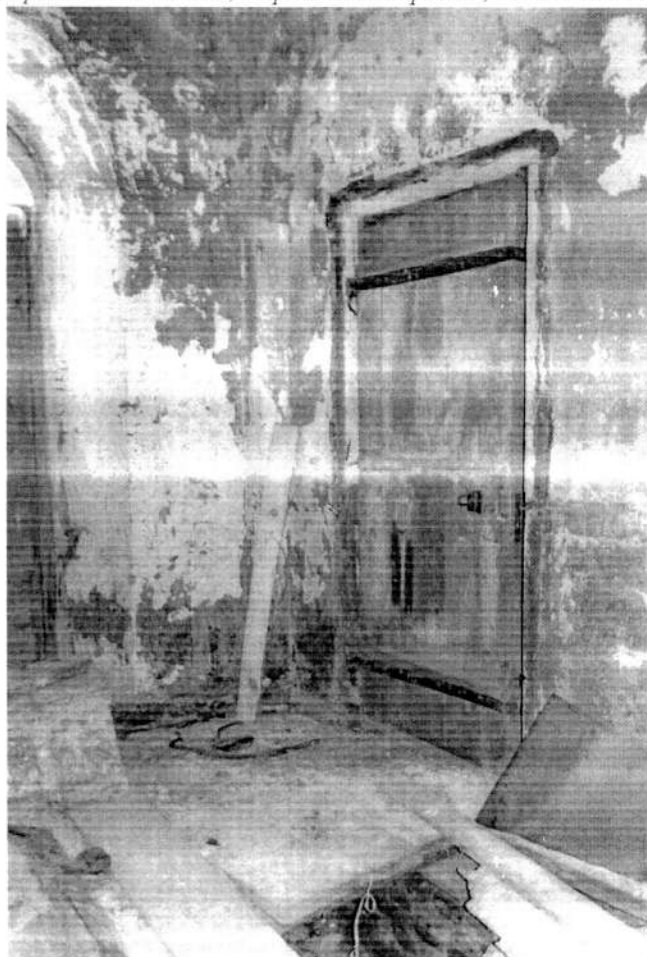


Фото 16. Центральное помещение паперти. Вид с юго-востока на северную поперечную стену. 2018 г.



Фото 16. Центральное помещение паперти. Южная поперечная стена. 2018 г.

*«Церковь Георгия Победоносца, XIX в.»
Новгородская область, Боровичский район, д. Тельбовичи*



Фото 16. Южное помещение паперти. Общий вид с северо-востока. 2018 г.



Фото 17. Южное помещение паперти. Сомкнутый свод. Вид с востока. 2018 г.

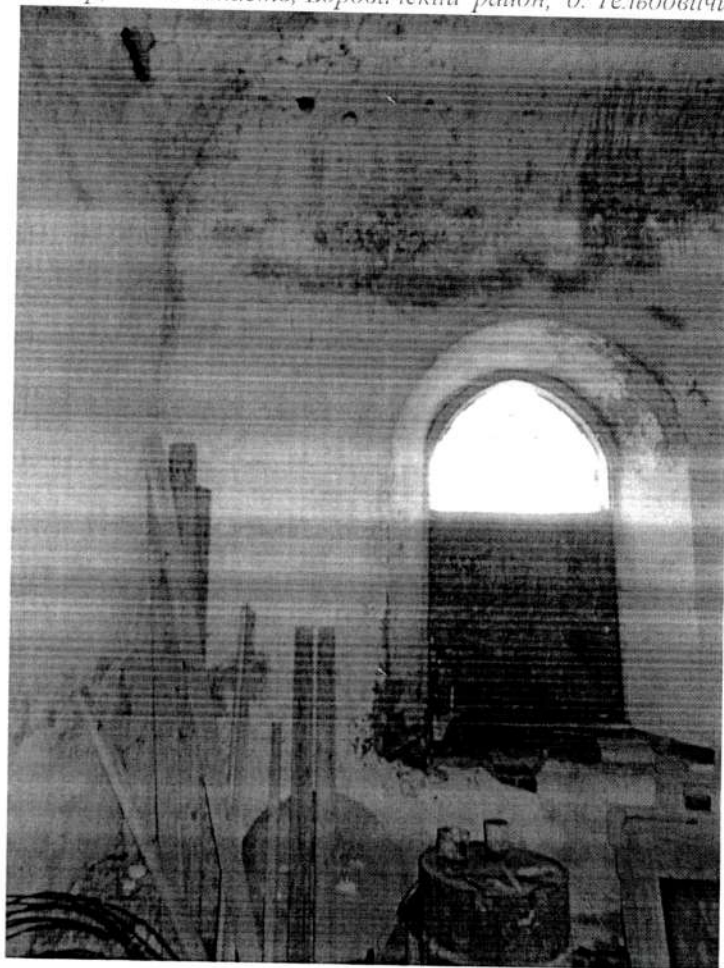


Фото 18. Северное помещение паперти. Общий вид с юга. 2018 г.

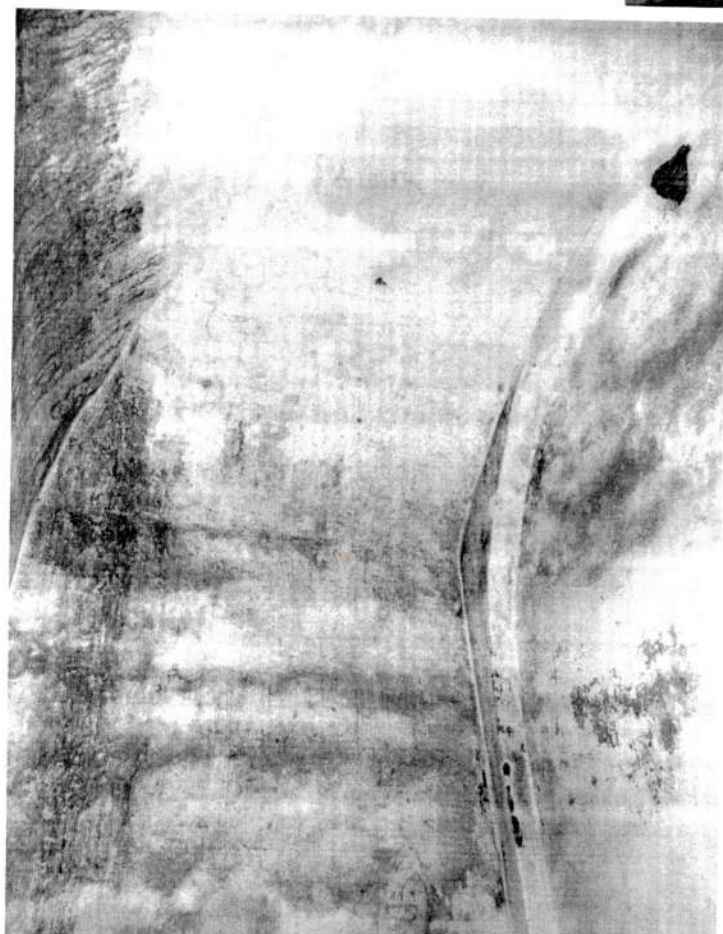


Фото 19. Северное помещение паперти.
Сомкнутый свод. Вид с запада.
2018 г.

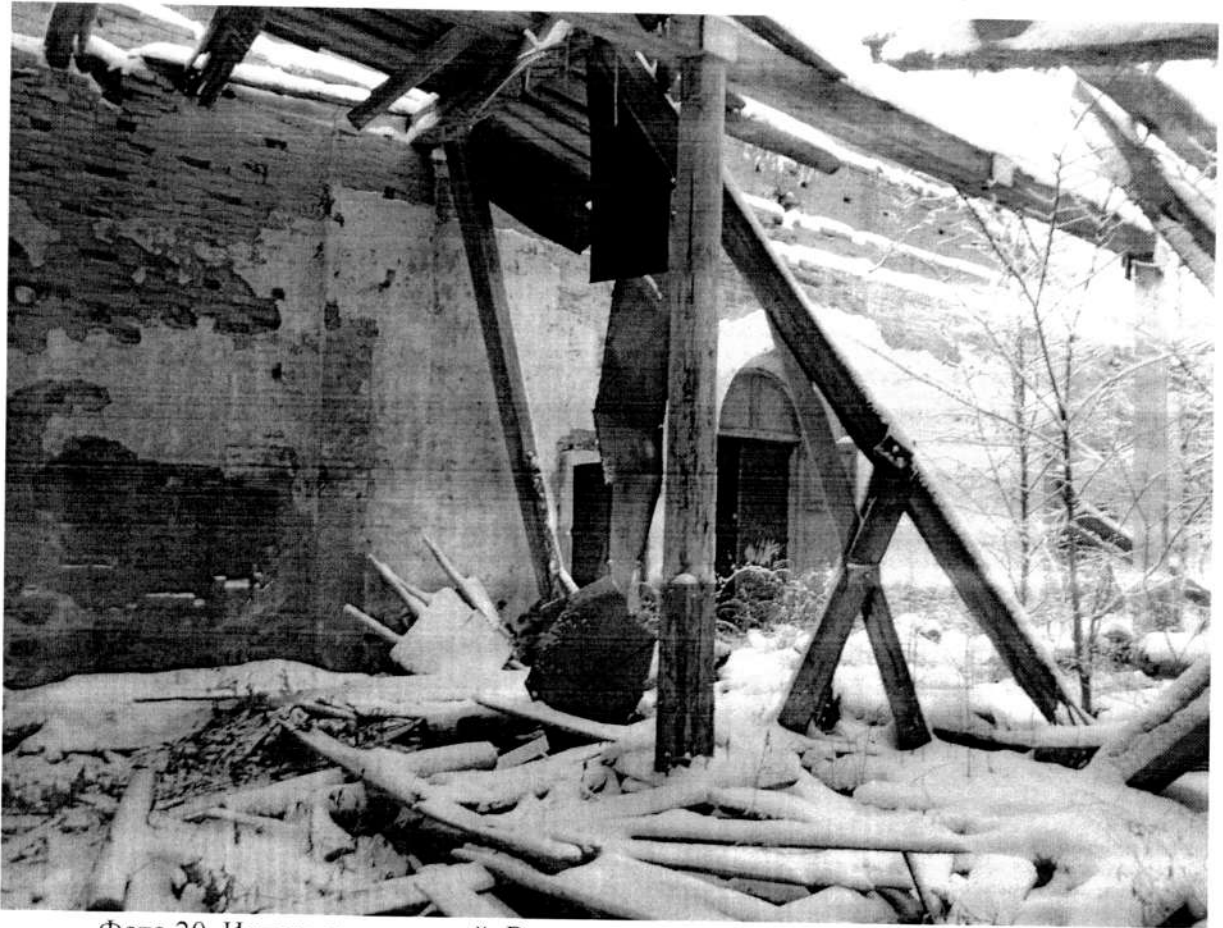


Фото 20. Интерьер трапезной. Вид на западную стену с юго-востока. 2018 г.



Фото 21. Трапезная. Проем в южную часть паперти. Вид с востока. 2018 г.



Фото 22. Трапезная. Проем в центральную часть паперти. Вид с востока. 2018 г.

*«Церковь Георгия Победоносца, XIX в.»
Новгородская область, Боровичский район, д. Тельбовичи*



Фото 23. Интерьер трапезной. Деталь дымохода в южной части западной стены. 2018 г.



Фото 24.
Интерьер трапезной.
Западное окно северной стены;
разрушенная кладка в северной части западной стены. 2018 г.



Фото 25. Интерьер трапезной. Южная стена. Общий вид с северо-запада. 2018 г.

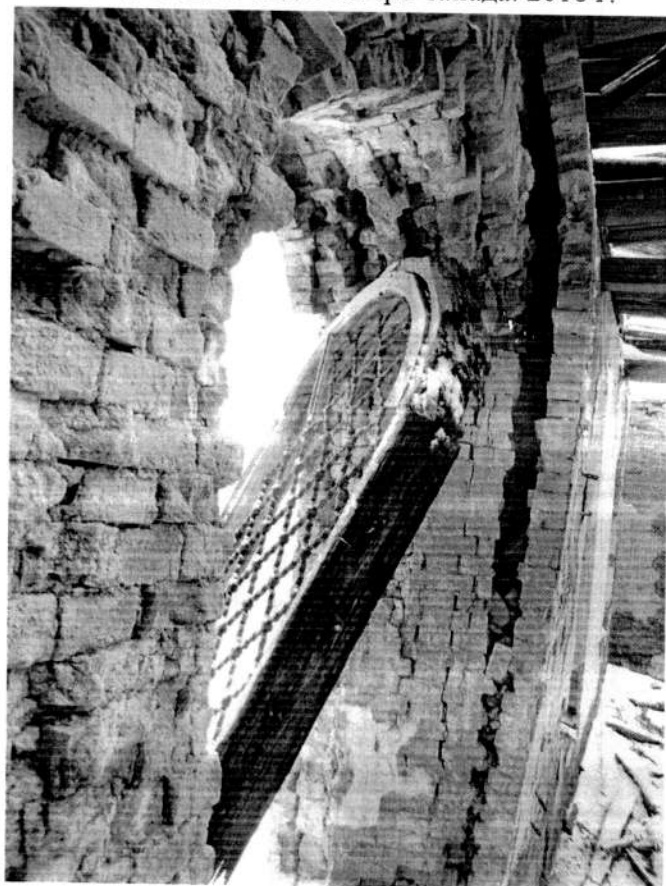


Фото 26. Интерьер трапезной.
Крайнее восточное окно южной
стены. Состояние кладки и
заполнения проема. 2018 г.

*«Церковь Георгия Победоносца, XIX в.»
Новгородская область, Боровичский район, д. Тельбовичи*

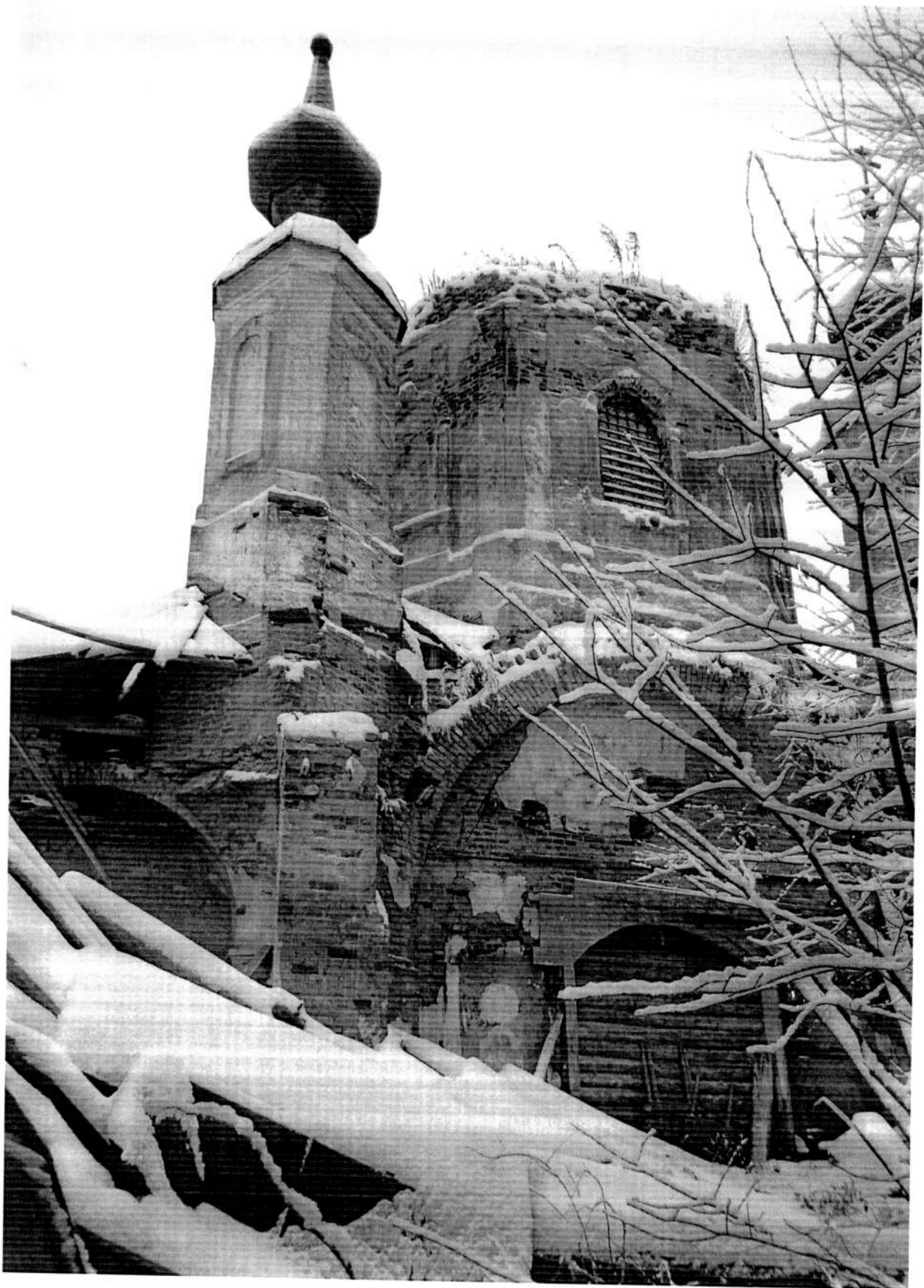


Фото 27. Интерьер трапезной. Общий вид с северо-запада. 2018 г.

Фото 31. Интерьер
церкви.
Южный рукав
трансепта. Вид на
западную стену.
2018 г.

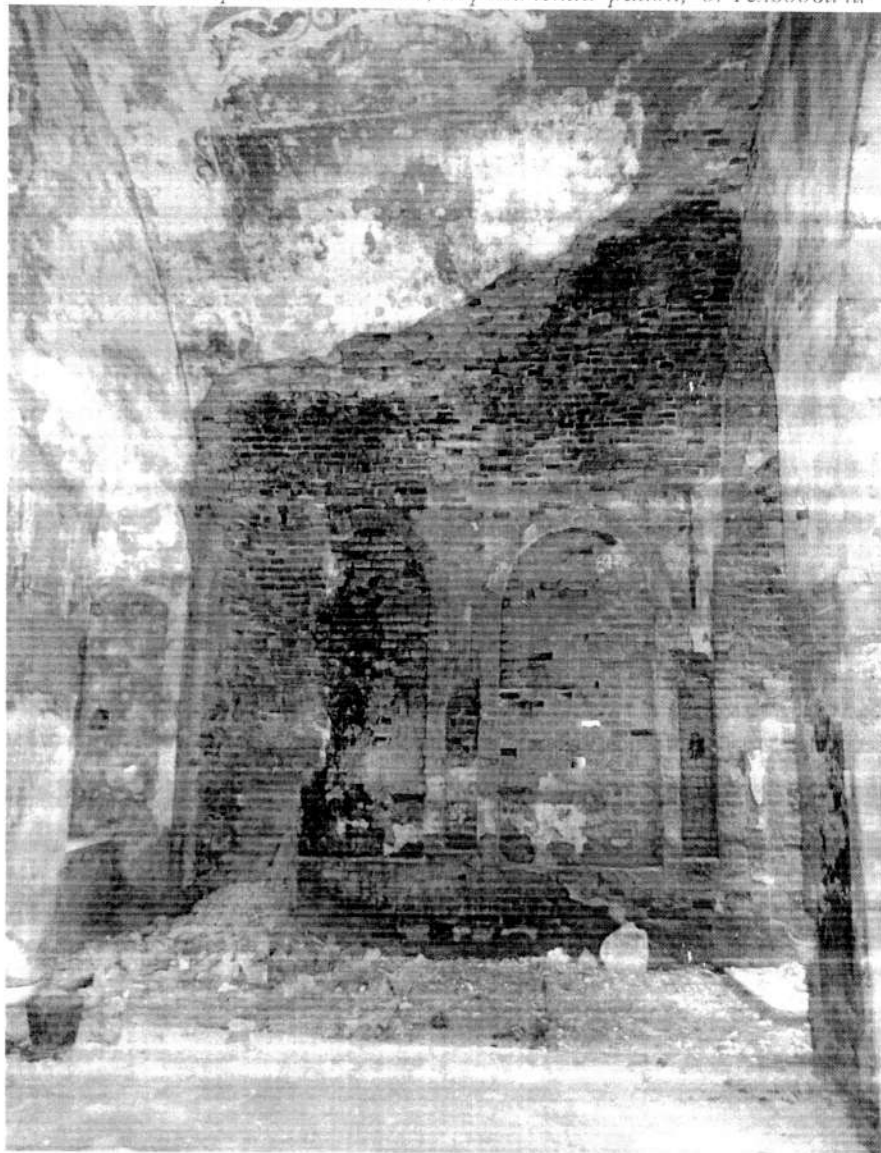


Фото 32. Интерьер
церкви.
Южный рукав. Деталь
конструкции пола.

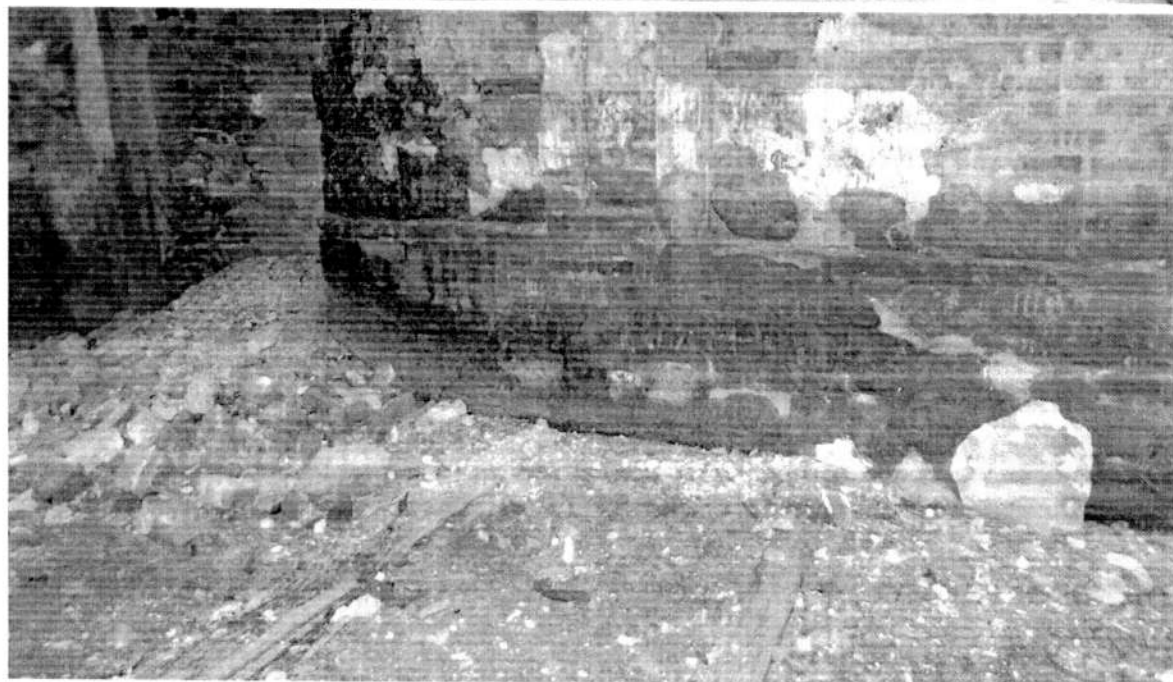




Фото 28. Интерьер трапезной. Общий вид на восточную стену с юго-запада. 2018 г.



Фото 29. Интерьер трапезной.
Внутренняя южная стена, арка, свод.
Вид с юга. 2018 г.



Фото 30. Интерьер трапезной.
Юго-западный восьмигранный столб
южная часть восточной стены. 2018 г.

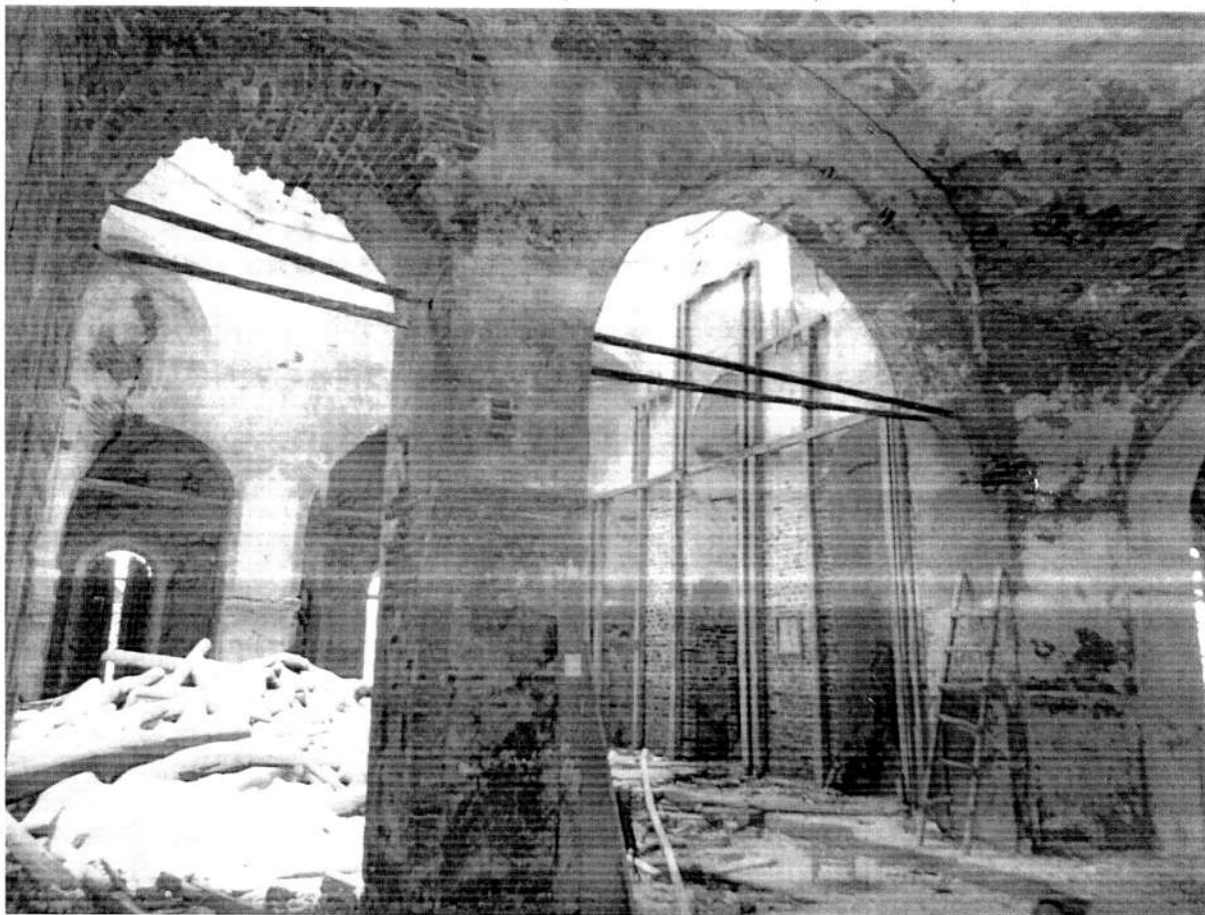


Фото 33. Интерьер церкви. Южный рукав трансепта. Общий вид с юго-запада. 2018 г.

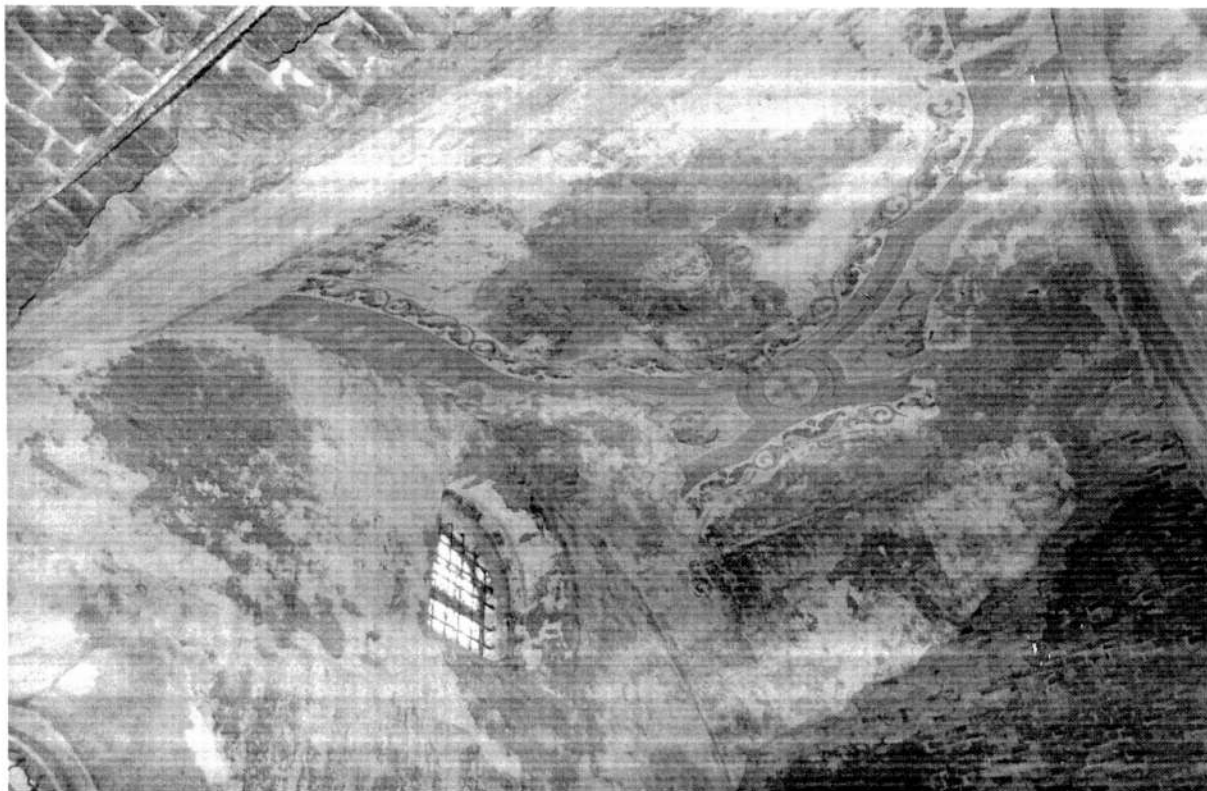


Фото 34. Интерьер церкви. Южный рукав. Коробовый свод. Вид с северо-востока. 2018 г.

*«Церковь Георгия Победоносца, XIX в.»
Новгородская область, Боровичский район, д. Тельбовичи*



Фото 35. Интерьер церкви. Южный рукав.
Вид на южную стену. 2018 г.



Фото 36. Интерьер церкви. Южный рукав.
Пролом в западной стене. Вид с ю-в. 2018 г.



Фото 37. Интерьер южного рукава церкви.
Южный портал. 2018 г.

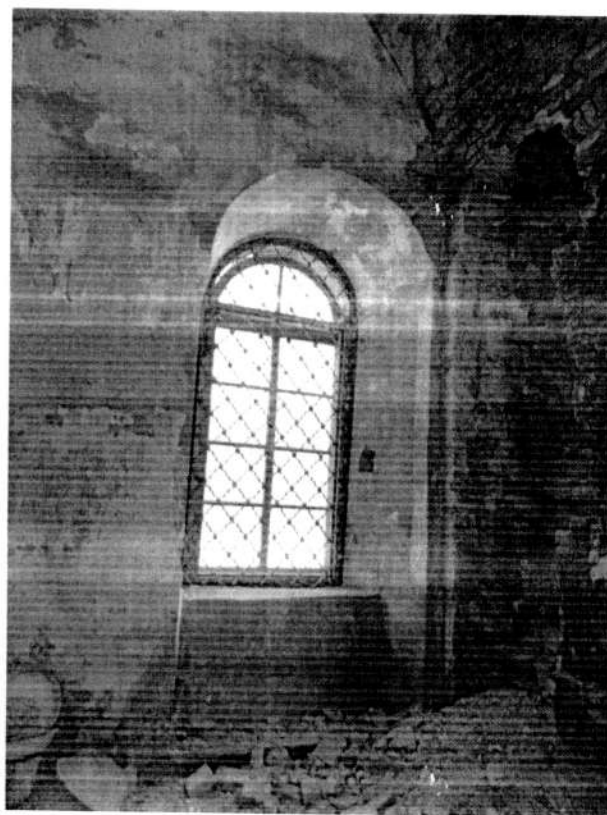


Фото 38. Интерьер южного рукава церкви.
крайнее западное окно. 2018 г.



Фото 39. Интерьер церкви. Вид из южного нефа на северо-восток. 2018 г.



Фото 40. Интерьер церкви. Восточная арка южного нефа и свод южного полукружия.



Фото 41. Интерьер южного полукуполья церкви. Вид с северо-запада. 2018 г.



Фото 42. Общий вид с юга на стену восточного ризалита и северное полукуполье. 2018 г.



Фото 43. Интерьер церкви. Алтарная стена восточного рукава креста. 2018 г.

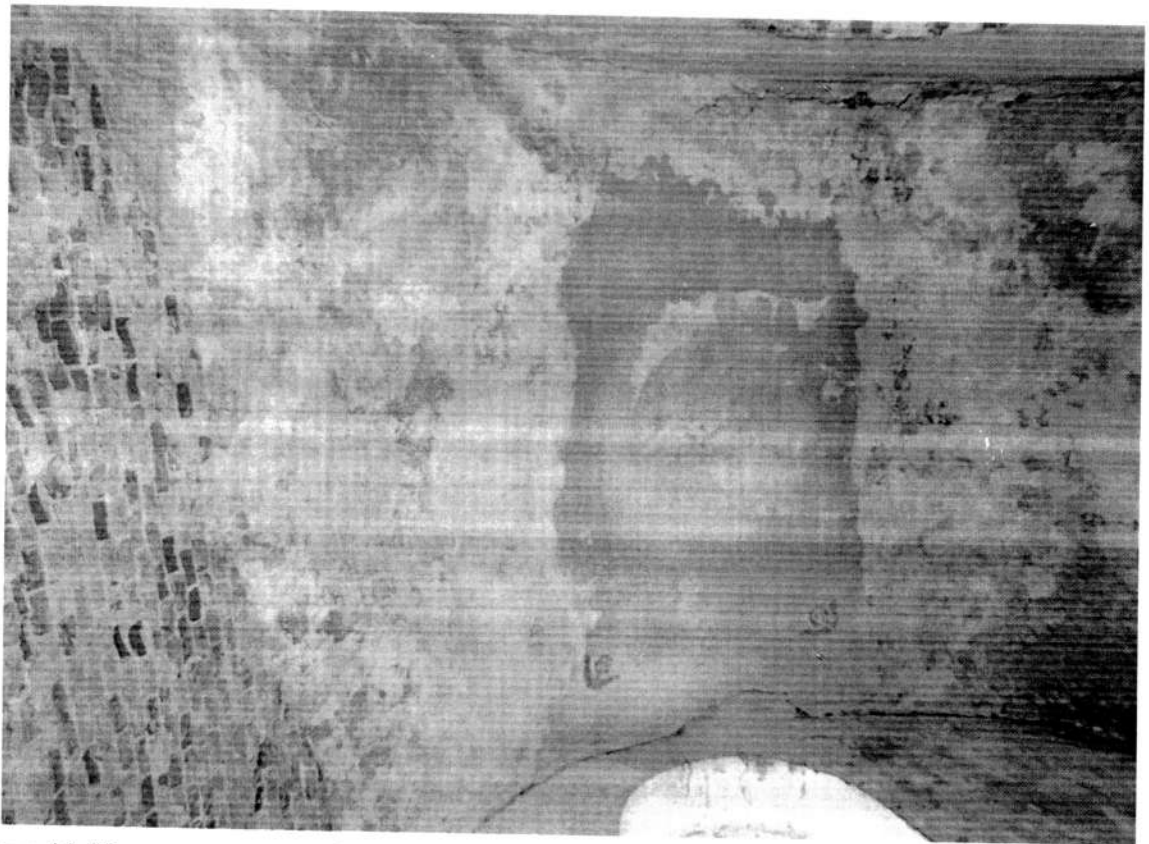


Фото 44. Интерьер церкви. Коробовый свод восточного рукава креста. Вид с с-з. 2018 г.



Фото 45. Интерьер церкви. Арочные проходы в восточной стене средокрестия. Вид с ю-в.

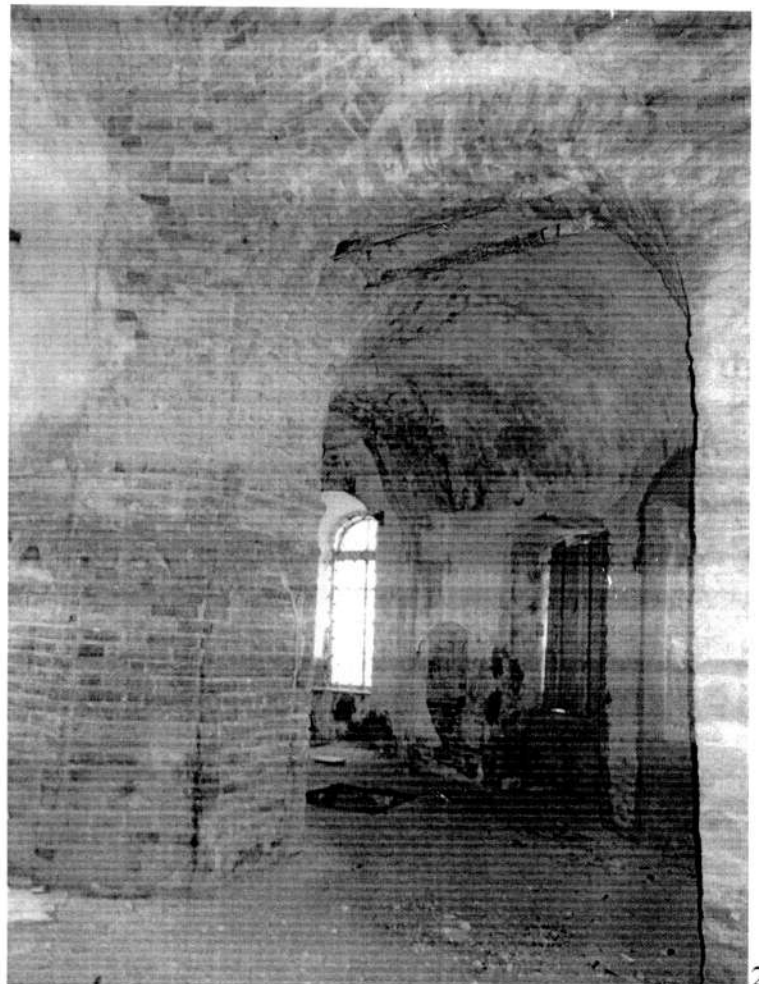


Фото 46. Интерьер церкви.
Вид из алтаря на северо-запад.
Арочный проход в северное
полукружие. 2018 г.



Фото 47. Интерьер северного полукружия церкви. Общий вид с юга. 2018 г.



Фото 48. Ниша в откосе арочного похода в южной стене восточного рукава. 2018 г.



Фото 49. Южное полукружие. Деталь оконного заполнения.. 2018 г.

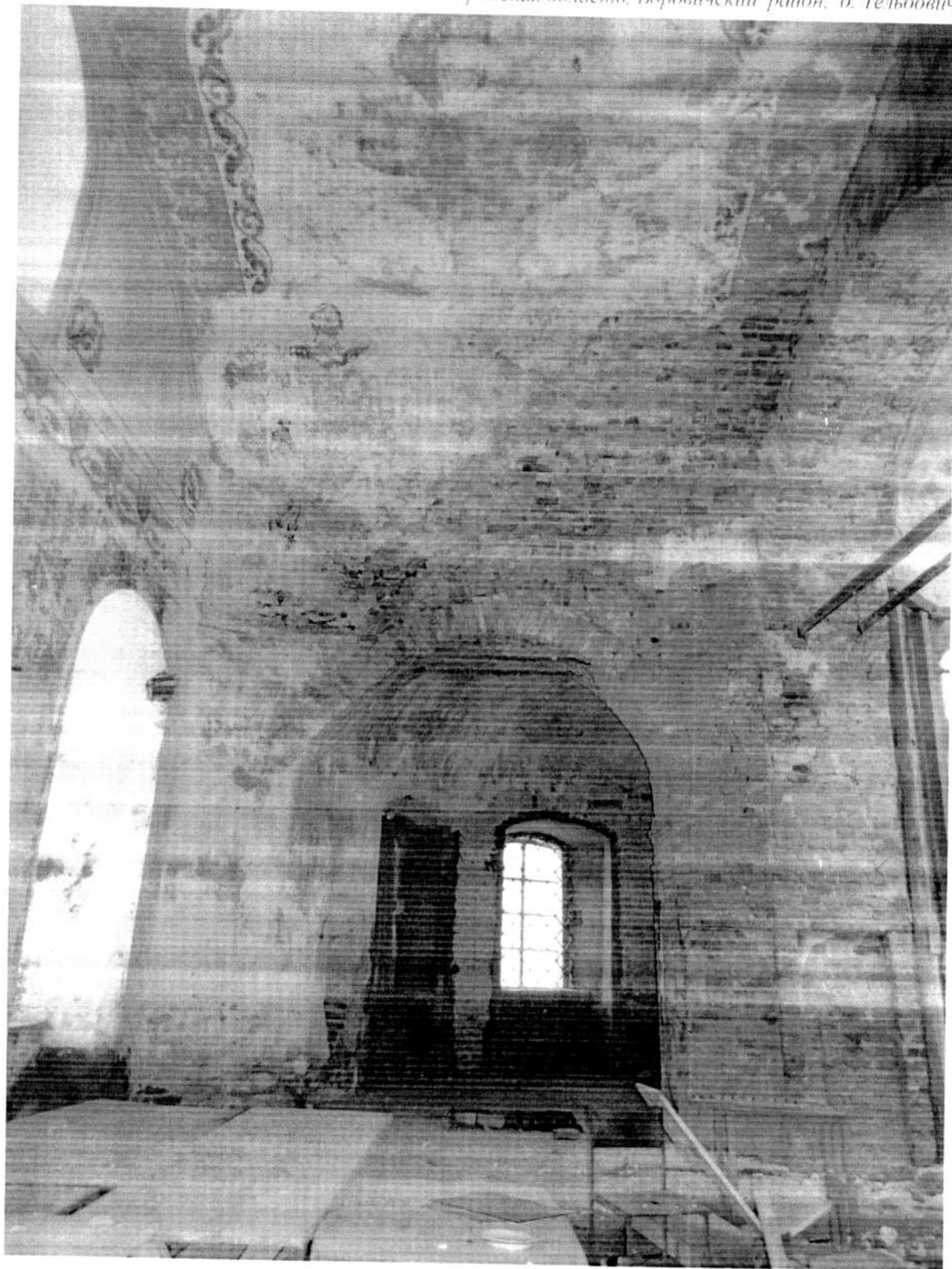


Фото 50. Интерьер церкви. Вид с запада из северного рукава трансепта в северное полукружие. Арочный проход с нишей в северной притолоке. 2018 г.

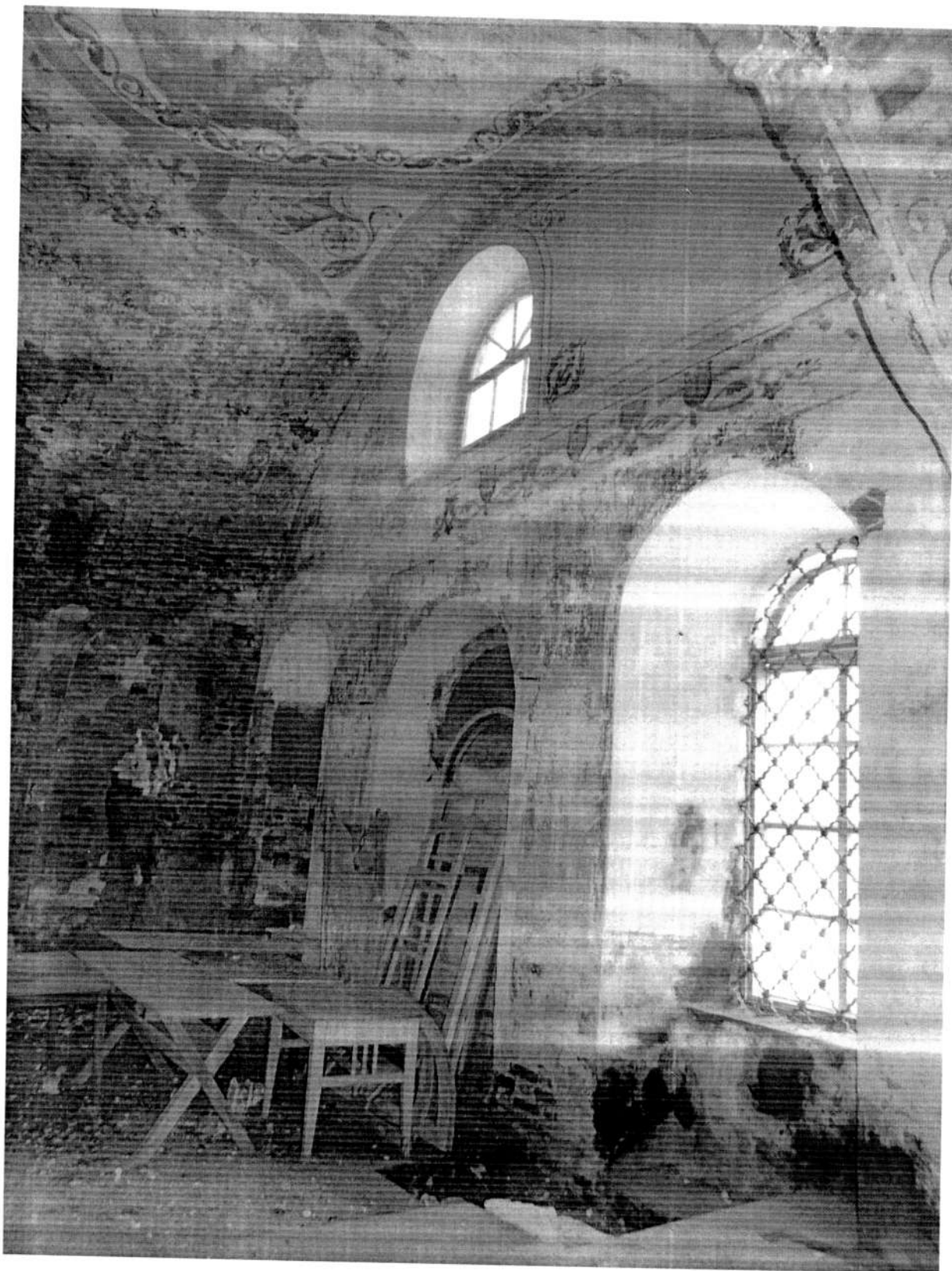


Фото 51. Интерьер церкви. Общий вид северного рукава трансепта с юго-востока. 2018 г.



Фото 52. Интерьер церкви.
Западная стена северного
рукава трансепта. Сквозной
пролом в северо-западном
углу. Вид с юго-востока.
2018 г.



Фото 53. Интерьер северного рукава церкви. Крайнее западное окно. 2018 г.



Фото 54. Интерьер северного рукава.
Северный портал церкви. 2018 г.

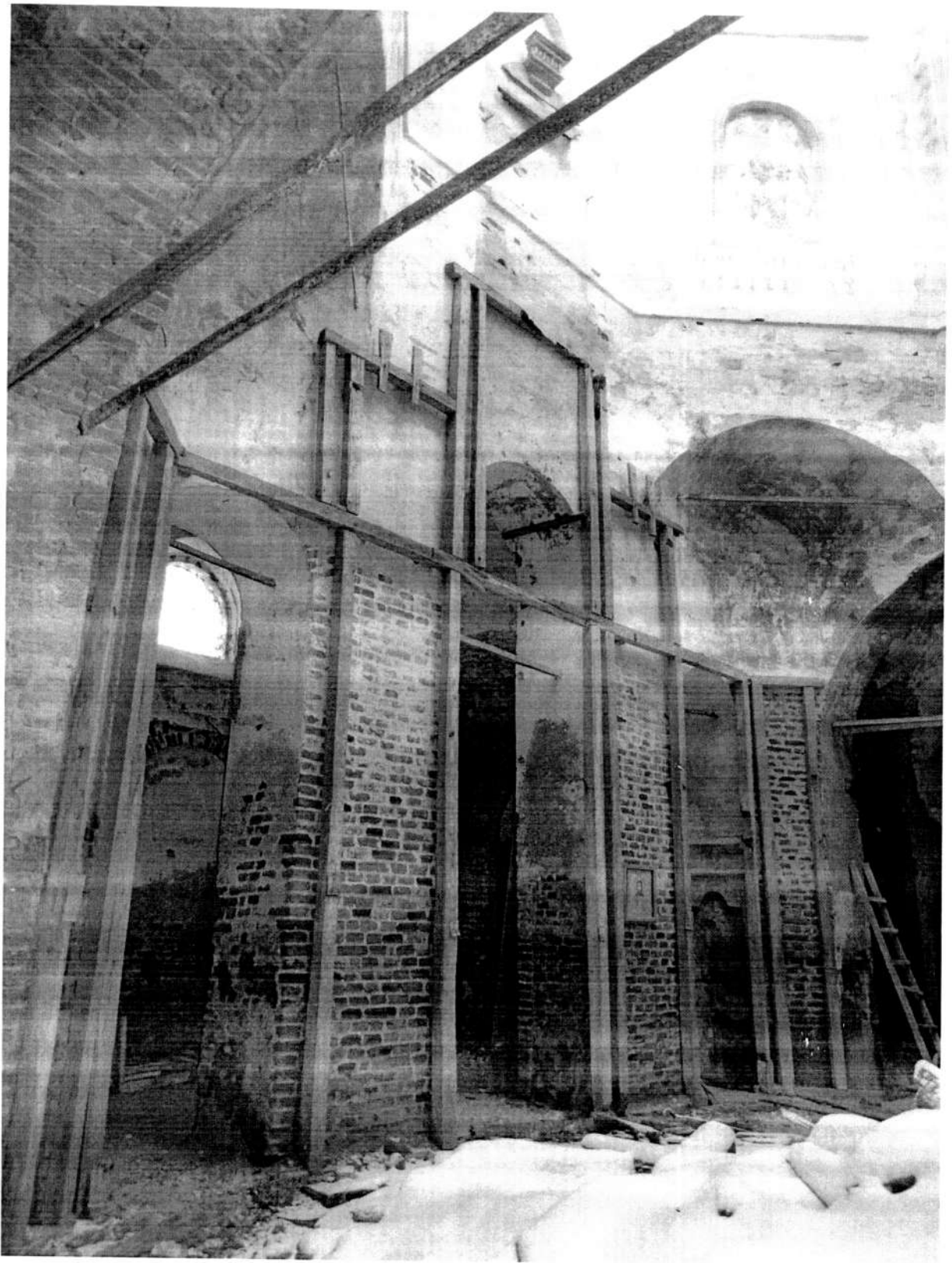


Фото 55. Интерьер церкви. Общий вид восточной стены средокрестия с северо-запада.
2018 г.

*«Церковь Георгия Победоносца, XIX в.»
Новгородская область, Боровичский район, д. Тельбовичи*



Фото 56. Интерьер церкви. Средокрестие и восьмерик главы. Вид с юго-запада. 2018 г.

*«Церковь Георгия Победоносца, XIX в.»
Новгородская область, Боровичский район, д. Тельбовичи*

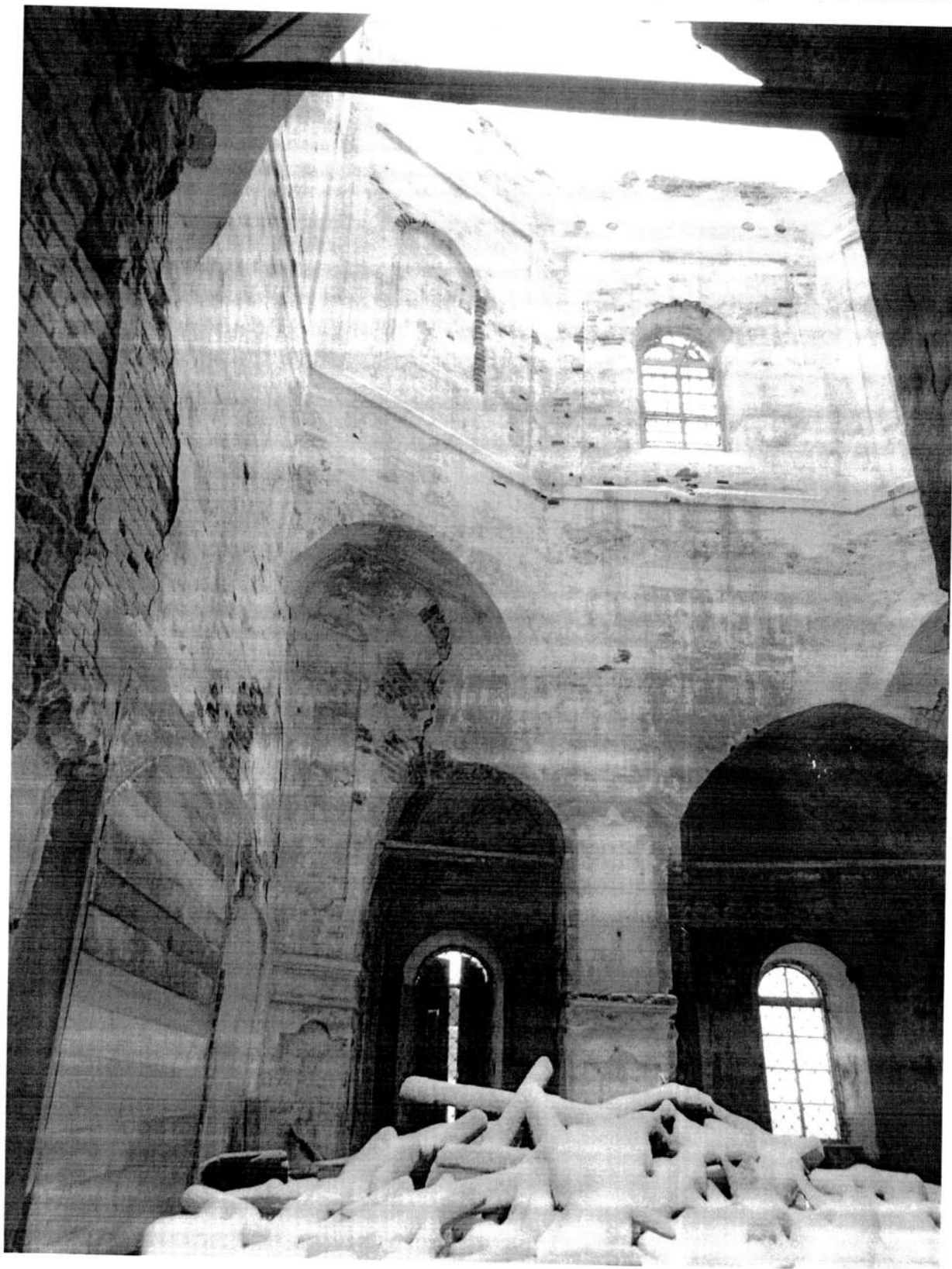


Фото 57. Интерьер церкви. Средокрестие и восьмерик главы. Общий вид с юга. 2018 г.

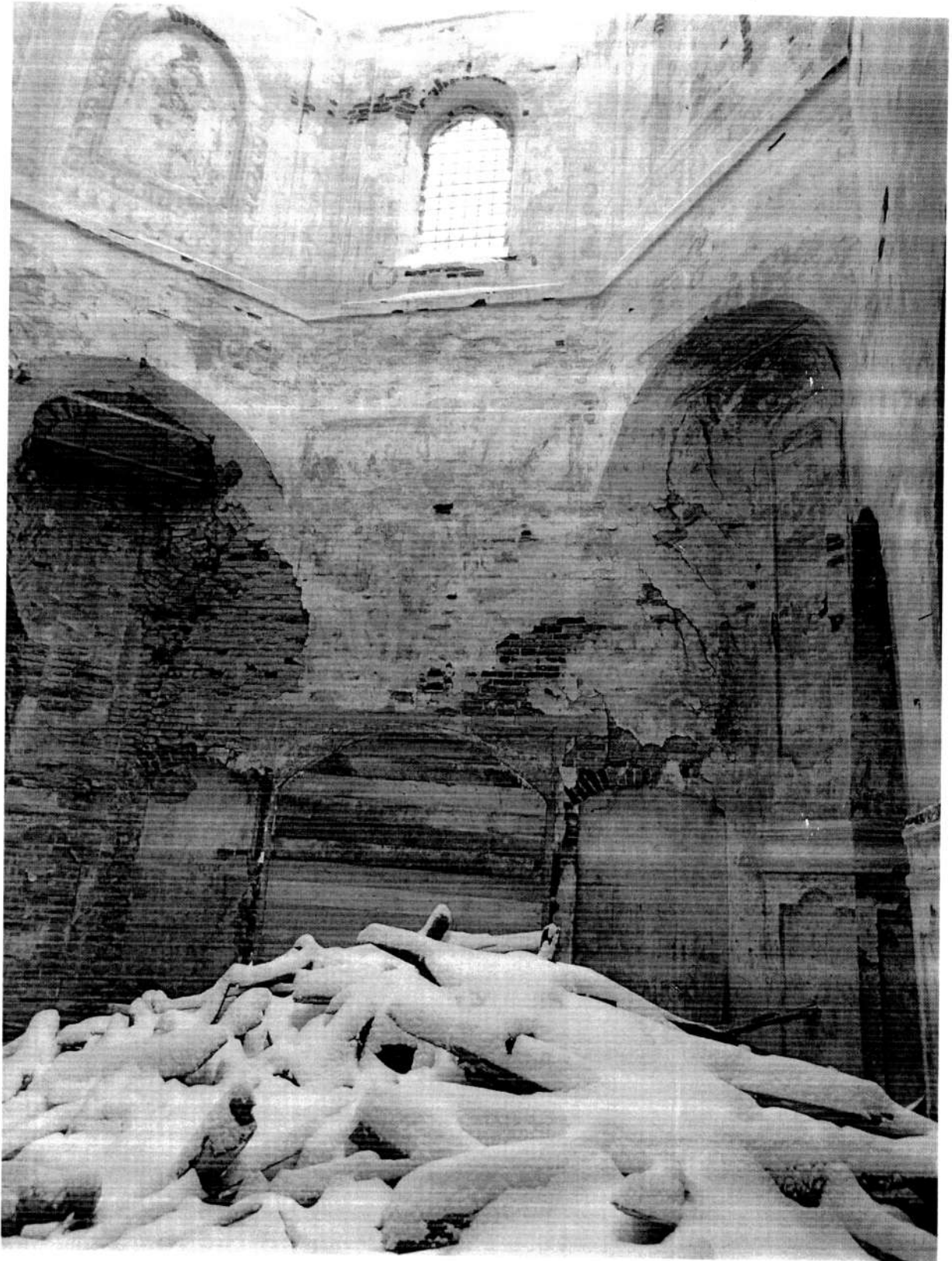


Фото 58. Интерьер церкви. Общий вид западной стены средокрестия с востока.
Аварийные угловые тромпы, западный портал и кладка стены. 2018 г.

*«Церковь Георгия Победоносца, XIX в.»
Новгородская область, Боровичский район, д. Тельбовичи*

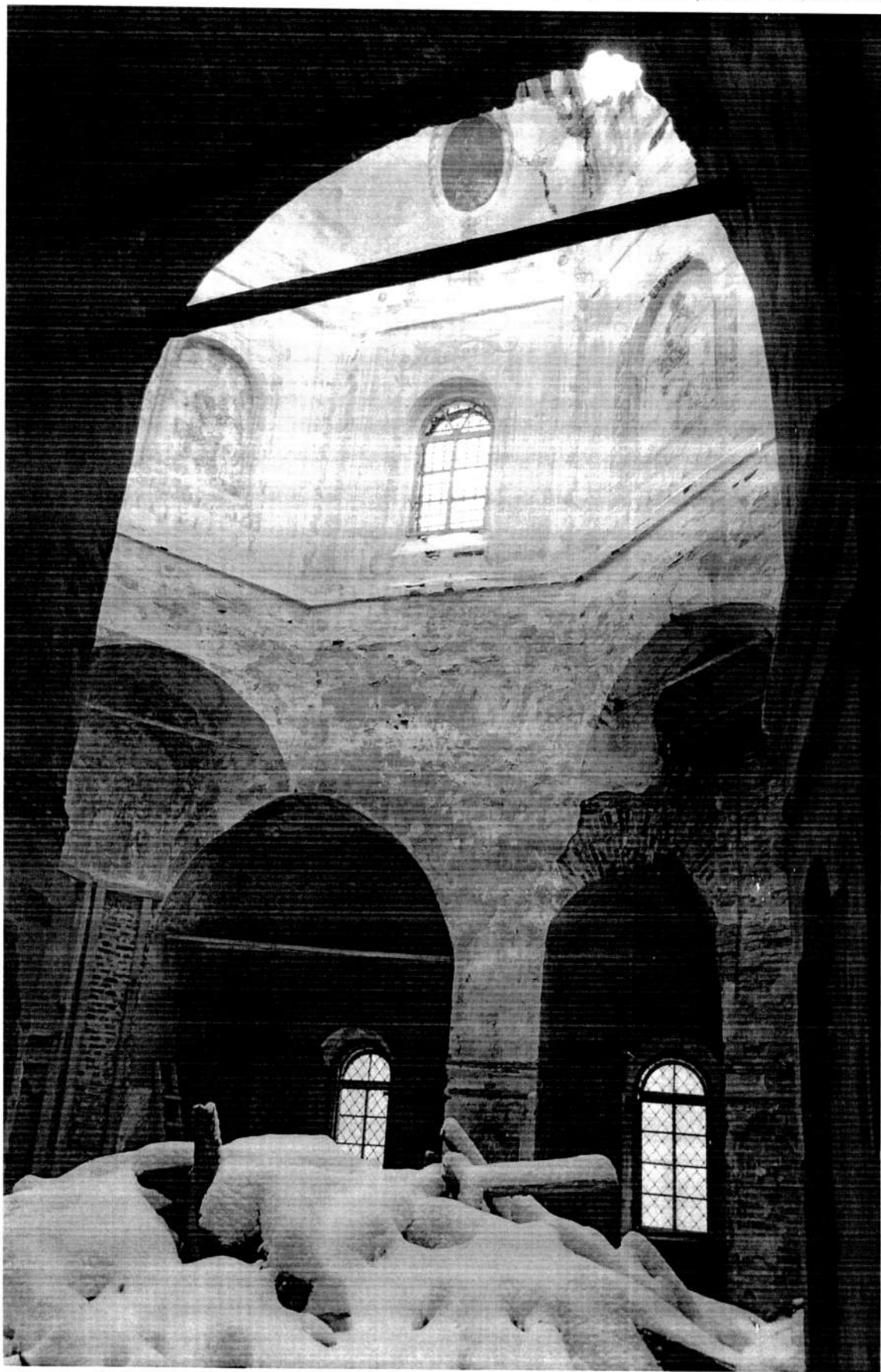


Фото 59. Интерьер церкви. Средокрестие и восьмерик главы. Общий вид с севера. 2018 г.



Фото 60. Интерьер церкви. Восьмерик и купол. Вид с север-востока. 2018 г.

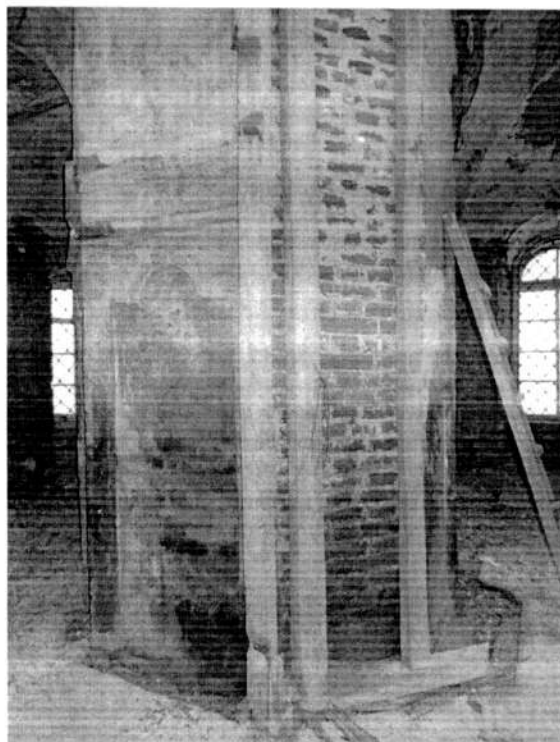


Фото 61. Юго-восточный столб.
Вид с северо-запада. 2018 г.



Фото 62. Северо-восточный столб.
Вид с юго-востока. 2018 г.



Фото 63. Белокаменные блоки из пола в северном рукаве трансепта выбраны мародерами.



Фото 64. Конструкции пола и солей в северном рукаве трансепта в процессе варварской разборки. 2018 г.

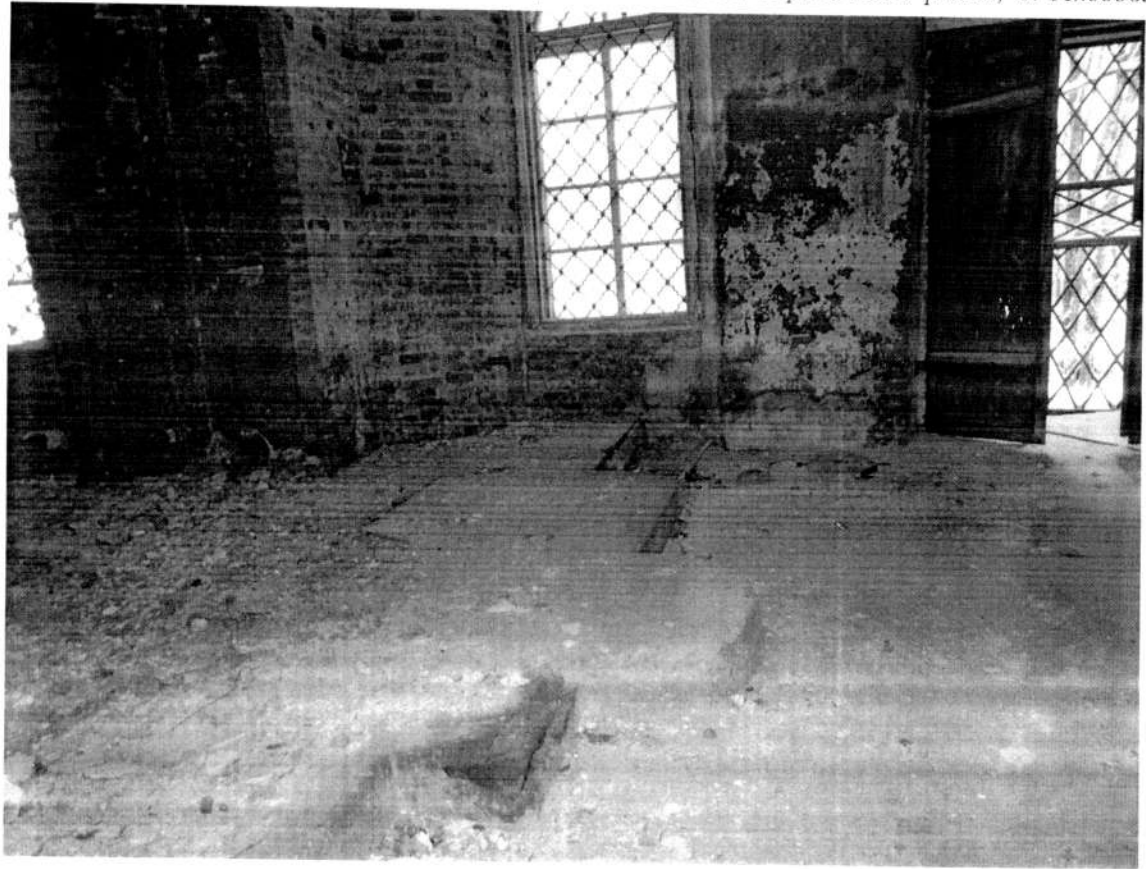


Фото 65. Пол и солея в южном рукаве трансепта. Вид с северо-запада. 2018 г.

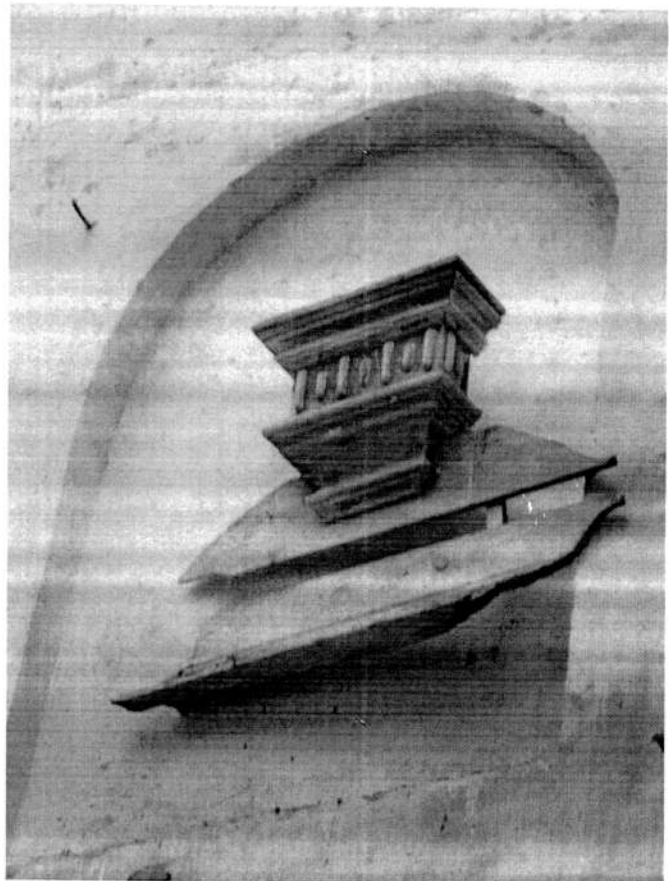


Фото 66. Интерьер церкви.
Деталь деревянного резного
навершия иконостаса в нише на
восточной грани восьмерика главы.
2018 г.



Фото 67. Интерьер колокольни. Общий вид с юго-востока. 2018 г.

*«Церковь Георгия Победоносца, XIX в.»
Новгородская область, Боровичский район, д. Гельбовичи*

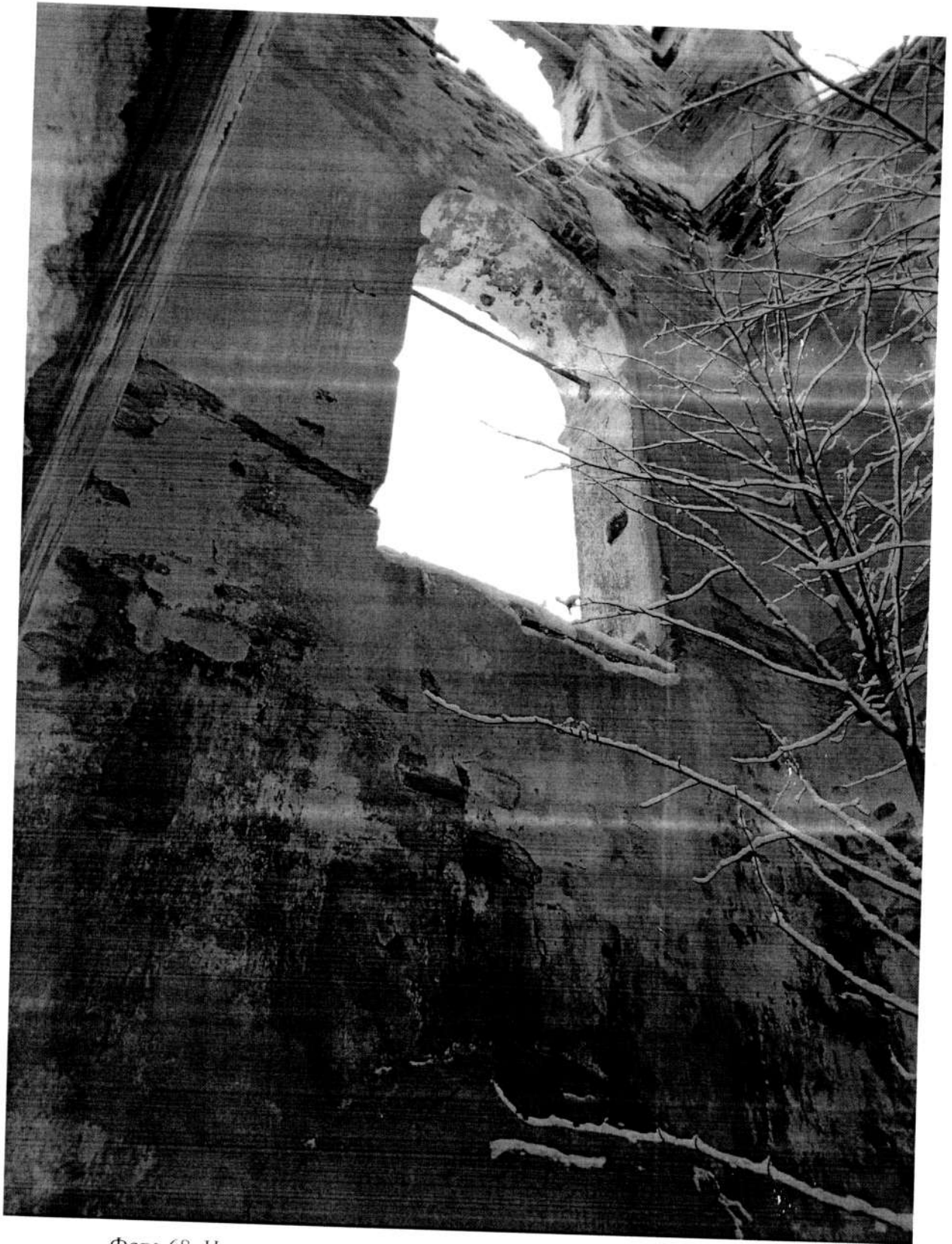


Фото 68. Интерьер колокольни. Общий вид с северо-востока. 2018 г.